

المملكة المغربية  
وزارة الداخلية  
إقليم ورزازات  
جماعة ورزازات



# مونتوغرافية مخرينة ورزازات



جماعة ورزازات

جماعة ورزازات، شارع محمد الخامس، صندوق البريد رقم: 293 - الهاتف / الفاكس: 0524882430  
الموقع الإلكتروني: [www.municipalite-ouarzazate.ma](http://www.municipalite-ouarzazate.ma) - البريد الإلكتروني: [ville.ouarzazate@gmail.com](mailto:ville.ouarzazate@gmail.com)

## I- نبذة عن مدينة ورزازات :

### 1- أصل تسمية ورزازات:

عرفت مدينة ورزازات في القديم باسم "تمغززت" وبعد اختيار موقعها ليكون مقرا إداريا للإقليم، أطلق عليها اسم "ورزازات"، هذا الاسم الذي يستمد أصله من اندماج كلمتين أمازيغيتين هما "وار" بمعنى بدون و"زازات" بمعنى الضجيج.

### 2- الموقع الجغرافي :

تقع مدينة ورزازات بالجنوب الشرقي للمملكة، بين الأطلسين الكبير والصغير، شمال وادي درعة.



- يحدها شمالا: جماعة غسات.

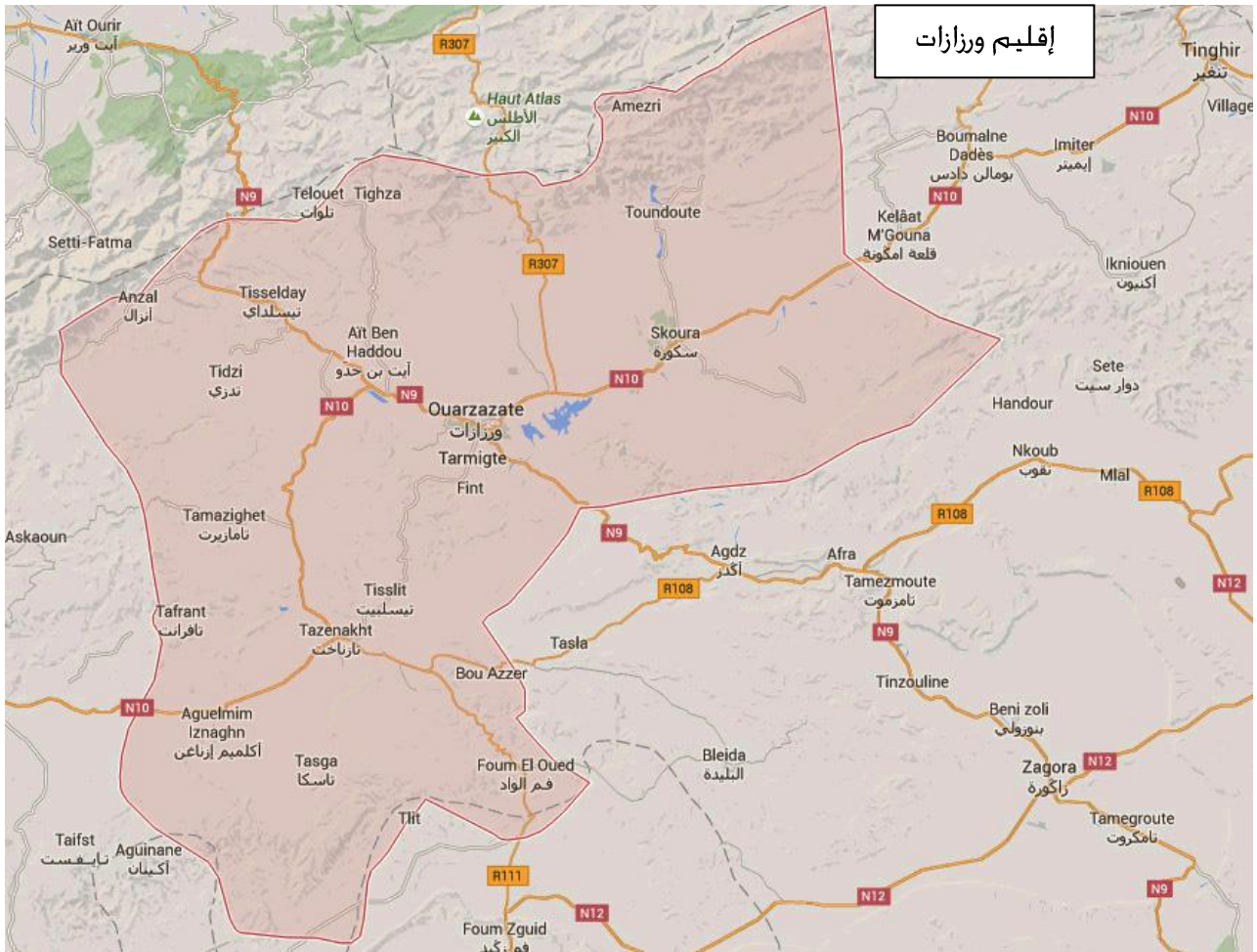
- شرقا: جماعة إدلسان.

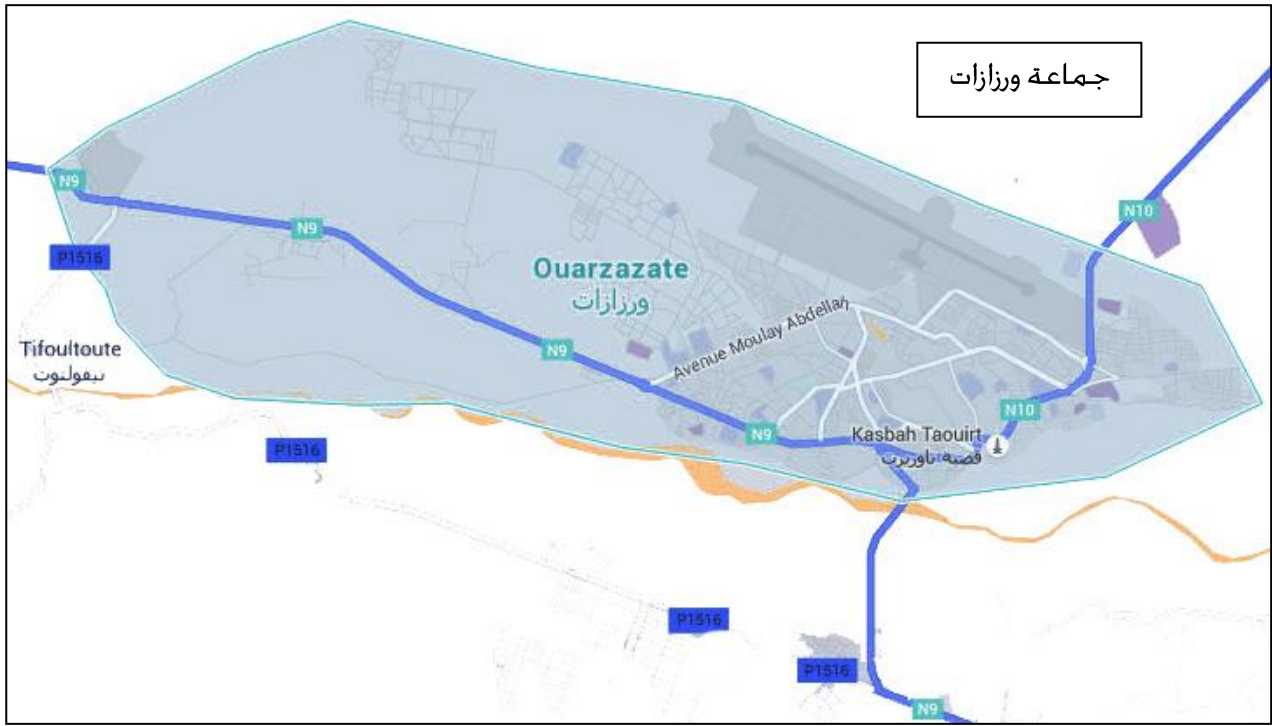
- جنوبا: جماعة تارميكت.

- غربا: جماعة أيت زينب.

ويتميز هذا الموقع بأهميته الاستراتيجية نظرا لوجوده في ملتقى

تنغير، الراشيدية، مراکش، طاطا، تارودانت ثم أكادير.





### 3- المناخ:

طقس قاري حار صيفا: أكثر من 45 درجة، وبارد شتاء أقل من 3 درجات تحت الصفر، ويتميز بقلّة التساقطات المطرية، واجتياح رياح عاصفية رملية خاصة في فصلي الصيف والخريف.

### 4- المساحة:

تبلغ مساحة الجماعة الترابية لورزازات 50 كلم 2 تبعا للمرسوم رقم 2.01.1868 الصادر بتاريخ 2001/7/25 بالجريدة الرسمية رقم 4928 بتاريخ 2001/8/23 المحدد للمدار الحضري للمدينة.

### 5- المعطيات الديموغرافية حسب مندوبية التخطيط 2014 :

عرف النمو الديموغرافي بمدينة ورزازات خلال السنوات الأخيرة تطورا كبيرا، حيث انتقل عدد سكانها من 53489 نسمة سنة 2004 إلى 71067 نسمة سنة 2014 موزعة على 15475 عائلة. وقد بلغ معدل نمو عدد السكان 2,83 % ما بين 2004 و 2014 ليقف بذلك المعدل الوطني 1,25 %.

### التمدرس

| ملاحظة         | القيمة |      |                               |
|----------------|--------|------|-------------------------------|
|                | 2014   | 2004 |                               |
| ارتفاع + 14,1% | 21,5   | 7,4  | العربية                       |
| ارتفاع + 22,5% | 43,9   | 21,4 | العربية والفرنسية             |
| ارتفاع + 18,4% | 27,7   | 9,3  | العربية والفرنسية والانجليزية |
| ارتفاع + 6,7%  | 6,8    | 0,1  | أخرى                          |
| ارتفاع + 2,6%  | 5,9    | 3,3  | التعليم ما قبل التمدرس        |

|               |      |       |  |
|---------------|------|-------|--|
| ارتفاع + 6,4% | 26,5 | 20,1  | التعليم الأولي<br>الثانوي الإعدادي<br>الثانوي التأهيلي<br>العالى<br>الدارجة<br>تشلحيت<br>تمازيغت<br>تريفيت<br>الحسانية |
| ارتفاع + 6,1% | 17,3 | 11,20 |  |
| ارتفاع + 6,5% | 16,6 | 10,1  |  |
| ارتفاع + 4,8% | 9,9  | 5,1   |  |
| ارتفاع + 0,1% | 90,4 | 90,3  |  |
| انخفاض - 2%   | 62,1 | 64,10 |  |
| انخفاض - 0,3% | 6,8  | 7,10  |  |
| قار 0%        | 0,2  | 0,2   |  |
| قار 0%        | 0,3  | 0,3   |  |

### وضعية ذوي الاحتياجات الخاصة

| ملاحظة         | 2014 | 2004 | الجنس |
|----------------|------|------|-------|
| انخفاض بـ 1,9% | 3,2  | 5,1% | ذكر   |
| انخفاض بـ 1,7% | 3,3% | 5%   | أنثى  |

### الحالة العائلية

| ملاحظة                     | 2014  |       | 2004  |       | الحالة الاجتماعية |
|----------------------------|-------|-------|-------|-------|-------------------|
|                            | ذكر   | أنثى  | ذكر   | أنثى  |                   |
| +17,4% ذكور<br>+33% إناث   | 57,9% | 51%   | 40,5% | 18%   | عازب              |
| -12,2% ذكور<br>+14,4% إناث | 41,2% | 41,3% | 53,4% | 26,9% | متزوج             |
| -1,7% ذكور<br>+0,8% إناث   | 0,5%  | 2,7%  | 2,2%  | 1,9%  | مطلق              |
| -3,5% ذكور<br>+1,3% إناث   | 0,4%  | 5%    | 3,9%  | 3,7%  | ارمل              |

### السكنى

| ملاحظة | القيمة |       | المؤشر       |
|--------|--------|-------|--------------|
|        | 2014   | 2004  |              |
| +4708  | 15475  | 10767 | عدد الأسر    |
| +0,7%  | 4,8    | 4,1   | فيلا         |
| +4,8%  | 10,7   | 5,9   | شقة في عمارة |
| +10,9% | 77,3   | 66,4  | منزل عصري    |
| -0,9%  | 0,1    | 1     | سكن ثانوي    |

|        |      |      |                               |
|--------|------|------|-------------------------------|
| +3,6%  | 6,1  | 2,5  | سكن قروي                      |
| +7%    | 59,5 | 52,5 | مالك                          |
| -1,8%  | 28,1 | 29,9 | مكتري                         |
| -3,6%  | 26,6 | 30,2 | قديم أقل من 10 سنوات          |
| +2,8%  | 25,8 | 23   | من 10 سنوات الى أقل من 20 سنة |
| +1,7%  | 38,4 | 36,7 | من 20 سنوات الى أقل من 50 سنة |
| -1,1%  | 9,2  | 10,1 | 50 سنة فما فوق                |
| +4,9%  | 97,3 | 92,4 | مطبخ                          |
| +3,2%  | 99,5 | 96,3 | مرحاض                         |
| +13,4% | 66,8 | 53,4 | حمام او دوش                   |
| +4,5%  | 97,6 | 93,1 | كهرياء                        |
| +5,9%  | 97   | 91,1 | ماء صالح للشرب                |
| +4,4%  | 97,4 | 93   | تلفاز                         |
| +19,7% | 98,1 | 78,4 | هاتف محمول                    |
| -2,4%  | 19   | 21,4 | هاتف ثابت                     |
| +30,8  | 92,2 | 61,4 | صحن (parabole)                |

#### التوزيع حسب الفئة العمرية

| 2014 |       | 2004  |       | التوزيع حسب الفئة العمرية |
|------|-------|-------|-------|---------------------------|
| أنثى | ذكر   | أنثى  | ذكر   |                           |
| 5,1% | 5,4%  | 10,0% | 10,9% | 0-4 سنوات                 |
| 5,2% | 5,3%  | 9,4%  | 9,9%  | 5-9 سنوات                 |
| 5%   | 5,3%  | 8,8%  | 9,4%  | 10-14 سنوات               |
| 5,2% | 5,2%  | 8,9%  | 8,9%  | 15-19 سنوات               |
| 5,2% | 4,6%  | 9,4%  | 8,3%  | 20-24 سنوات               |
| 9,1% | 8,1%  | 9,2%  | 7,8%  | 25-29 سنوات               |
| 9,1% | 8,1%  | 8,7%  | 7,7%  | 30-34 سنوات               |
| 7,2% | 7,4%  | 7,8%  | 7,4%  | 39-35 سنوات               |
| 7,2% | 7,4%  | 6,8%  | 6,9%  | 40-44 سنوات               |
| 4,1% | 5,1%  | 5,9%  | 5,8%  | 45-49 سنوات               |
| 4,1% | 5,1%  | 4,7%  | 5,5%  | 50-54 سنوات               |
| 2%   | 1,9%  | 3,3%  | 4,2%  | 55-59 سنوات               |
| 2%   | 1,9%  | 2,6%  | 3,3%  | 60-64 سنوات               |
| 1,2% | 1%    | 1,5%  | 1,4%  | 65-69 سنوات               |
| 1,2% | 1%    | 1,1%  | 1,2%  | 70-74 سنوات               |
| 0,3% | 0,35% | 1,5%  | 1,4%  | 75 سنة فما فوق            |

## السكان النشيطة

| ملاحظة   | القيمة |       | المؤشر                       |
|--|--------|-------|------------------------------|
|  | 2014   | 2004  |                              |
| +5281  | 23189  | 17908 | السكان النشيطة               |
| +18479   | 46231  | 27752 | السكان غير النشيطة           |
| +8   | 47,2   | 39,20 | النسبة العامة للسكان النشيطة |
| -42,9  | 17,9   | 60,80 | نسبة البطالة                 |
| وضعية النشيطين في العمل و العاطلين الذين سبق لهم العمل |        |       |                              |
| +1,4   | 3,5    | 2,1   | مشغل                         |
| -0,1   | 20,1   | 20,2  | مستقل                        |
| -7,7   | 30,6   | 38,3  | موظف في القطاع العام         |
| +4,8   | 41,6   | 36,8  | أجير في القطاع الخاص         |
| -0,3   | 1,3    | 1,6   | مساعد عائلة                  |
| -0,2   | 0,8    | 1     | متدرب                        |
| -  | 1,6    | -     | شريك                         |
| -  | 0,5    | -     | آخر                          |

## السكنى والتعمير والعقار بالمدينة :

| الأحياء<br>نصف<br>مجهزة | الأحياء<br>المجهزة<br>بالكامل | الأحياء<br>العشوائية | النظام العقاري |                     |         |                 | التجزئات | التجمعات<br>السكنية | العدد |
|-------------------------|-------------------------------|----------------------|----------------|---------------------|---------|-----------------|----------|---------------------|-------|
|                         |                               |                      | الخصائص        | الأماكن<br>المخزنية | الأحباس | أراضي<br>الجموع |          |                     |       |
| 6                       | 21                            | 7                    | 30000ha        | 4000ha              | 10ha    | 20000ha         | 19       | 15                  |       |

## المجال الدينى بالمدينة :

| المواسم الدينية | الأضرحة | المقابر | المدارس القرآنية | المساجد | العدد |
|-----------------|---------|---------|------------------|---------|-------|
| 1               | 1       | 9       | 6                | 24      |       |

## 6- مؤهلات المدينة

- \* الطابع المعماري وأساليب البناء التقليدي.
- \* معالم تاريخية (القصبات) تشجع على السياحة.
- \* الأمن والسكنية الذي يطبع الحياة العامة للمدينة.

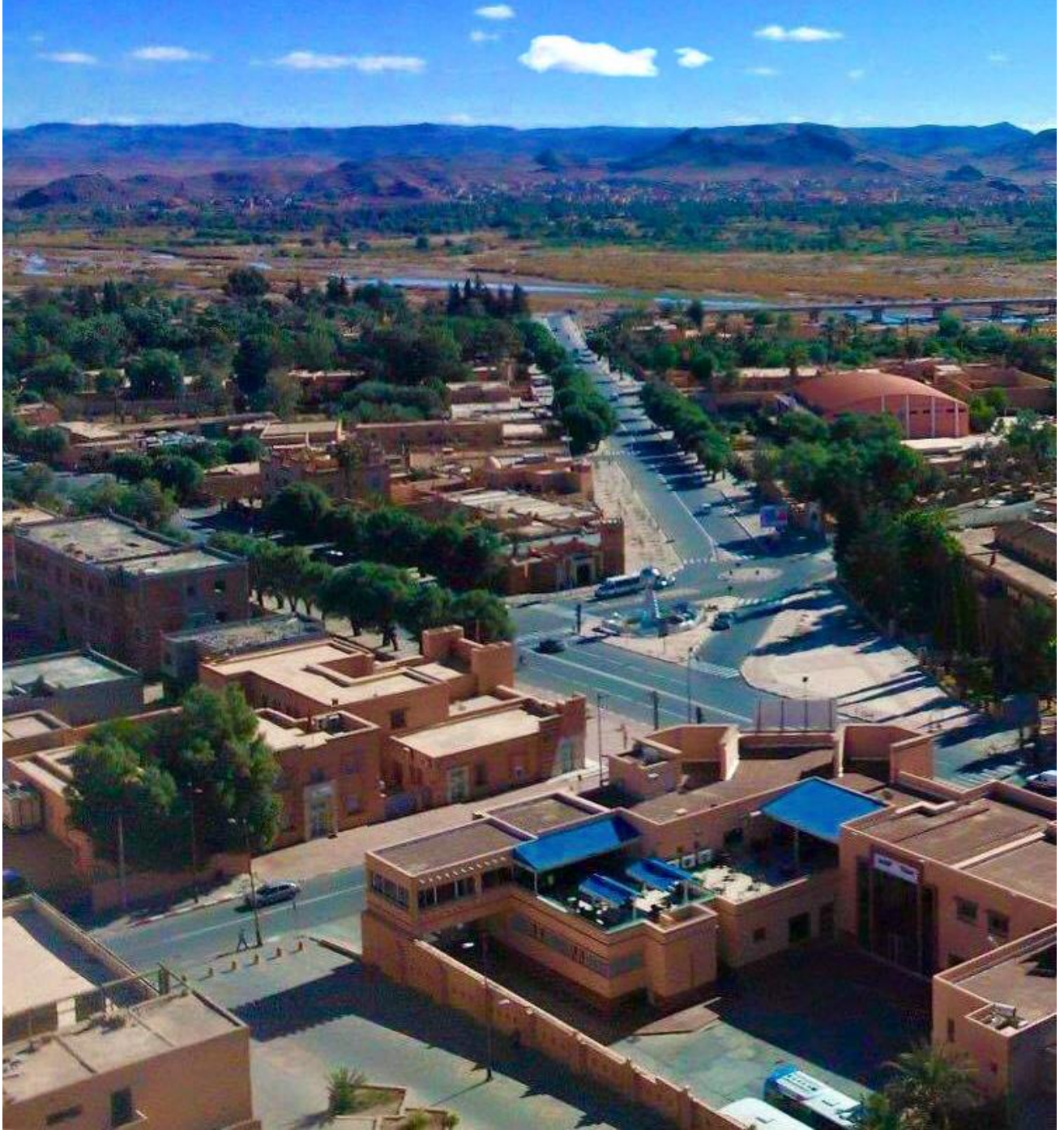
- \* السياحة الثقافية لما للمدينة ومحيطها من تنوع ثقافي (مآثر تاريخية، مخطوطات، العادات، التقاليد، فرق أحواش، الروايات الشفاهية، مباحف).
- \* نسيج جمعي نشيط في جميع المجالات (الثقافة، الفن، التربية، حقوق الإنسان، الرياضة والتنمية...).
- \* طاقات بشرية سمتها روح المبادرة والعمل الجاد.
- \* توفر المدينة على ثلاث ساحات عمومية رحبة.
- \* عدم وجود أحياء الصفيح.
- \* نسبة الملكية مرتفعة ( عامل الاستقرار).
- \* قصر المؤتمرات بطاقة استيعابية تصل إلى 2000 مقعد و تجهيزات تقنية عصرية من شأنها أن تساهم في تنمية سياحة المؤتمرات والأعمال.
- \* مطار دولي -بوابة المدينة خوالعالم- يبعد عن باريس بحوالي ساعتين ونصف من الطيران، ويقرب وسط المدينة في دقيقتين.
- \* الأنشطة الحرفية المتعلقة بالصناعة التقليدية ووجود صناعات مهرة.
- \* الكلية متعددة التخصصات تقدم شعب لأول مرة في التعليم الجامعي، تتلائم مع خصوصية المجال ( تقنيات السمع والبصر، السينما، السياحة، تسيير المقاولات).
- \* الخزانة الوسائطية.
- \* مسرح الهواء الطلق بقصبة تاوريرت يستوعب 300 مقعد.
- \* ملحقة للمركز الجهوي للاستثمار كمخاطب وحيد لتشجيع الاستثمار بالمدينة.
- \* مشروع الطاقة الشمسية الذي يعد أكبر حقل للطاقة المتجددة في العالم.



## 7- بعض الاكراهات

- \* وعورة التضاريس
- \* قسوة المناخ

\* وعورة المسالك : بعد المسافة بين ورزازات وأقرب المدن الأخرى في كل الاتجاهات مما يطرح مشكل الولوج إلى المدينة (خاصة في فصل الشتاء). بالإضافة إلى الحالة المتردية لبعض المحاور الطرقية الرئيسية التي تربطها بهذه المدن.  
\* اقتصاد هش ويعتمد على القطاعات الخدمائية.  
\* ضعف اندماج الاقتصاد المحلي في المحيط الجهوي والوطني (تسويق المنتوج المحلي).





## II- الجماعة الترابية لورزازات :

### 1- التعريف بالجماعة الترابية لورزازات :

الجماعات هي وحدات ترابية داخلية في حكم القانون العام تتمتع بالشخصية المعنوية والاستقلال المالي. وتنقسم إلى جماعات حضرية وقروية تحدث وتحذف بمرسوم. - الظهير المنظم للجماعات المحلية هو الظهير الشريف رقم 85-15-1 بتاريخ 20 رمضان 1436 الموافق 7 يوليوز 2015 بتنفيذ القانون التنظيمي رقم 113.14 المتعلق بالجماعات.

### الإحداث والتقطيع الإداري :

- \* الانتماء الجهوي : جهة درعة تافيلالت.
- \* أحدثت الجماعة الترابية لورزازات بموجب المرسوم رقم: 1834-59-2 بتاريخ 2/12/1959.
- \* ارتقت الى مركز حضري بموجب المرسوم رقم 527-69-2 بتاريخ 26/01/1970.
- \* كانت الجماعة تضم مركزا حضريا واحدا إلى حدود 1986.
- \* أصبحت جماعة بناء على المرسوم رقم 2.92.651 بتاريخ 17 غشت 1992.
- \* تتكون حاليا من باشوية ودائرة انتخابية واحدة وأربع ملحقات إدارية.

الملحقة الإدارية الأولى  
(7 أحياء)

الملحقة الإدارية  
الثانية  
(11 حي)

الملحقة الإدارية  
الثالثة  
(12 حي)

الملحقة الإدارية  
الرابعة  
(8 أحياء)

### أجهزة الجماعة:

\* المجلس الجماعي:

يتولى تدبير شؤون الجماعة مجلس منتخب تحد مدة انتدابه وشروط انتخابه وفق أحكام مدونة الانتخابات، ويحدد عدد أعضائه بمرسوم.

\* المكتب:

ينتخب المجلس الجماعي من بين أعضائه رئيسا وعدة نواب يؤلفون مكتب المجلس، وينتخب أعضاء المكتب لمدة انتداب المجلس الجماعي. ويحدد عدد نواب الرئيس تبعا لعدد الأعضاء الذين تتكون منهم المجالس الجماعية، ويتراوح ما بين ثلاثة نواب بالنسبة للمجالس التي يعادل أو يقل عدد أعضائها عن ثلاثة عشر وعشرة نواب بالنسبة للمجالس التي يبلغ أو يفوق عدد أعضائها واحد وأربعون .

## \* الأجهزة المساعدة:

كاتب المجلس ومقرر الميزانية ونائبيهما: ينتخب المجلس من بين أعضائه خارج المكتب كاتباً للمجلس ونائب له يعهد إليهما بتدوين محاضر دورات المجلس، ومقرراً للميزانية ومساعد له يعهد إليهما بتقديم التقديرات المالية والحسابات الإدارية إلى المجلس بتنسيق مع اللجنة المالية.

## ◀ تسيير المجلس الجماعي:

يفصل المجلس بمداوالاته التي يعقدها خلال دوراته العادية في كل من شهور: فبراير و ماي و أكتوبر من كل سنة علاوة على الدورات الاستثنائية التي يمكن عقدها في ظروف استعجالية كلما دعت الضرورة إلى ذلك، في قضايا الجماعة ويتخذ التدابير اللازمة لضمان تنميتها الاقتصادية والاجتماعية والثقافية.

## ◀ تركيبة المجلس الجماعي لورزازات:

يتكون المجلس الجماعي لجماعة ورزازات من 35 مستشاراً جماعياً، يتم انتخابهم بواسطة الاقتراع باللائحة، من بينهم 6 نساء يتم انتخابهن بناء على اللائحة الإضافية، وأفرزت الانتخابات الجماعية التي أجريت بتاريخ 04 شتنبر 2015 عن :

\* رئيس

\* 7 نواب من ضمنهم نائبان.

\* 27 مستشاراً جماعياً من ضمنهم 4 مستشارات جماعيات.

## \* خمسة لجان دائمة:

يشكل المجلس الجماعي خمس لجان دائمة لدراسة القضايا وتهيئ المسائل التي يجب أن تعرض على الجمع العام لدراستها والتصويت عليها، وهي :

☒ اللجنة المكلفة بالمالية و الميزانية و البرمجة: لا يقل عدد أعضائها عن (5) أعضاء و تختص

ب:

\*دراسة برنامج عمل الجماعة و تحيينه أو تغييره:

\*برامج تنمية تجهيز الجماعة:

\*برامج إنعاش الاقتصاد و التشغيل:

\*الميزانية و القضايا ذات الصبغة المالية:

\* برامج التمويل و المساهمات المالية:

\*الحسابات الخصوصية و الاعتمادات المرصودة و تحويل الاعتمادات من باب إلى باب:

\*تدبير الأملاك الجماعية العامة و الخاصة و ترتيبها و كيفية استغلالها:

\*سعر الرسوم و الوجيبات المقبوضة لفائدة الجماعة؛

\*الاقتراضات و الضمانات و الهبات و الوصايا؛

\*اتفاقيات الشراكة و التعاون لإجراز برامج تنموية

☒ **اللجنة المكلفة بالتعمير و إعداد التراب و البيئة و الطوارئ:** لا يقل عدد أعضائها عن (5) أعضاء و تختص ب:

\*الأنظمة العامة لضوابط البناء و التعمير و طرق المواصلات؛

\*الأنظمة العامة للسير و الجولان و المحافظة على الطرق العمومية؛

\*إجراز أو المشاركة في إجراز البرامج المتعلقة بالسكنى؛

\*ضوابط مخططات التهيئة العمرانية و تصاميم التهيئة و التنمية الترابية؛

\*الوثائق المتعلقة بإعداد التراب و التعمير؛

\*الأنظمة الخاصة بالمحافظة على النظافة و الصحة العموميتين و البيئة؛

\*دراسة الحالات الطارئة أثناء الكوارث الطبيعية؛

☒ **اللجنة المكلفة بالمرافق العمومية:** لا يقل عدد أعضائها عن (5) أعضاء و تختص ب:

\*إحداث و تدبير المرافق العمومية و التجهيزات العمومية الجماعية أو المساهمة فيها؛

\*الأنظمة الخاصة بتدبير المرافق العمومية الجماعية؛

\*اتفاقيات الشراكة و التعاون لإجراز و تدبير المرافق و التجهيزات العمومية الجماعية؛

☒ **اللجنة المكلفة بالتنمية البشرية و الشؤون الاجتماعية و الثقافية و الرياضية:** لا يقل عدد أعضائها عن (5) أعضاء و تختص ب:

\*البرامج الخاصة بالأنشطة الثقافية و الرياضية و الاجتماعية و تنمية الحركة الجمعوية؛

\*برامج المساعدة و الدعم و الإدماج الاجتماعي للأشخاص ذوي الاحتياجات الخاصة؛

\*برامج محاربة الأمية و إدماج المرأة و الطفل؛

\*التربية على المواطنة؛

☒ **اللجنة المكلفة بالتعاون و التواصل و تتبع الشراكات و شؤون السياحة و السينما:** لا يقل عدد أعضائها عن (5) أعضاء و تختص ب:

- دراسة اتفاقيات الشراكة و التوأمة التي تهتم هذه الجماعة.

- الإشراف على جميع اللقاءات التواصلية التي ينظمها المجلس مع الفاعلين و الشركاء داخل و خارج المملكة.

- الإشراف على إجراز كافة الدعائم التواصلية اللازمة.

- دراسة كل الأمور و القضايا المتعلقة بقطاعي السينما و السياحة بالجماعة.

- الإشراف على كل التظاهرات التي تنظمها الجماعة ذات الصلة بقطاعي السياحة و السينما.

## ◀ اختصاصات المجلس الجماعي :

يمارس المجلس الجماعي اختصاصات ذاتية واختصاصات تنقلها إليه الدولة كما يمكنه تقديم اقتراحات وإبداء آراء حول المسائل التي تهم الجماعة والتي هي من اختصاص الدولة أو أي شخص معنوي آخر من أشخاص القانون العام، وتتجلى الاختصاصات الذاتية في :

- التنمية الاقتصادية والاجتماعية
- المالية والجبايات والأملاك الجماعية
- المرافق والتجهيزات العمومية المحلية
- الوقاية الصحية والنظافة والبيئة
- التجهيزات والأعمال الاجتماعية والثقافية
- التعاون والشراكة

### \* الاختصاصات القابلة للنقل:

- إحداث وصيانة المدارس ومؤسسات التعليم الأساسي
- إنجاز برامج التشجيع
- إحداث وصيانة المنشآت المائية الصغيرة والمتوسطة
- حماية المآثر التاريخية وغيرها

### \* الاختصاصات الاستشارية:

- يقترح على الدولة وتطلعه هي مسبقا لاستشارة كل المشاريع المزمع إنجازها للتنمية الاقتصادية والاجتماعية والثقافية الداخلة في نفوذ تراب الجماعة.

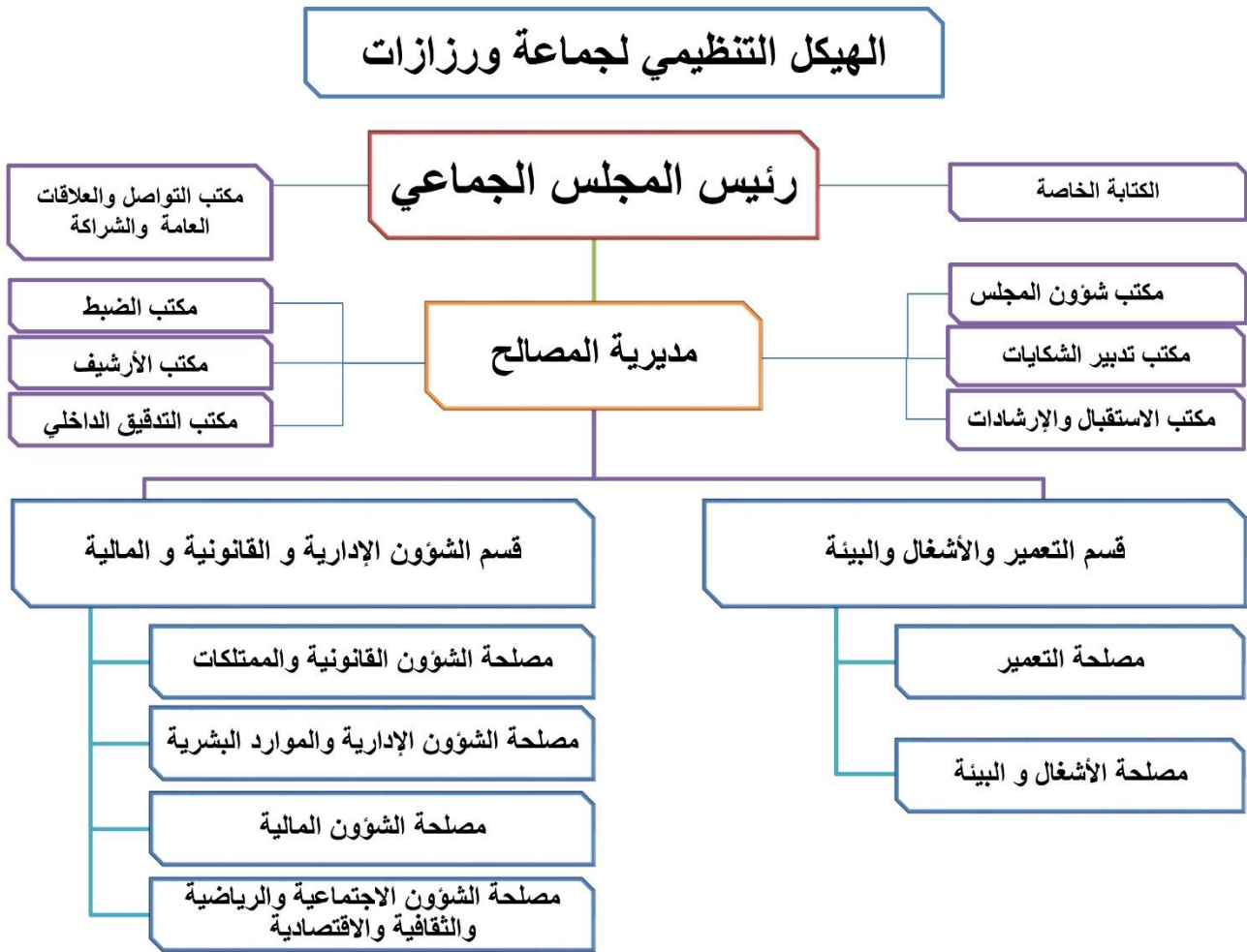
### \* اختصاصات رئيس المجلس:

- يعتبر رئيس المجلس الجماعي السلطة التنفيذية للجماعة:
- يرأس المجلس الجماعي ويمثل الجماعة بصفة رسمية في جميع أعمال الحياة المدنية والإدارية والقضائية ويسير الإدارة الجماعية ويسهر على مصالح الجماعة
- يترأس جلسات المجلس باستثناء جلسة الحساب الإداري
- ينفذ مقررات المجلس ويتخذ التدابير اللازمة لهذا الغرض ويسهر على مراقبة تنفيذها
- يمثل الجماعة لدى المحاكم
- يمارس الشرطة الإدارية في ميادين الوقاية الصحية والنظافة والسكينة العمومية وسلامة المرور عن طريق قرارات تنظيمية وتدابير الشرطة الفردية
- يسير المصالح الجماعية ويعتبر الرئيس التسلسلي للموظفين الجماعيين
- يعتبر الرئيس ضابطا للحالة المدنية.

## الموارد البشرية للجماعة:

| النسبة % | العدد | الأطر    |                        |
|----------|-------|----------|------------------------|
| 10       | 19    | الإدارية | الأطر العليا           |
| 7,89     | 15    | التقنية  |                        |
| 17,37    | 33    | الإدارية | الأطر المتوسطة والصغرى |
| 64,74    | 123   | التقنية  |                        |
| 100      | 190   | المجموع  |                        |

## هيكل جماعة ورزازات:



### الرئاسة

- 1- مكتب التواصل والعلاقات العامة
  - تزويد المواطنين بجميع المعلومات حول أنشطة الجماعة.
  - السهر على تنظيم لقاءات تواصلية.
  - السهر على توثيق أنشطة الجماعة.
  - الإشراف على الموقع الإلكتروني للجماعة..
  - الإشراف على اللوحات الإعلانية بالجماعة..
- 2- الكتابة الخاصة.
  - تسلم البريد الموجه لرئيس المجلس الجماعي.
  - تنظيم وضبط مواعيد واستقبالات رئيس المجلس.
  - تنظيم وضبط المواعيد والأنشطة والتظاهرات الخارجية لرئيس المجلس.
  - إيفاء الرئيس بكل الملفات والوثائق الواردة عليه من أجل التوقيع.
  - مسك السجلات الضرورية لتدوين مختلف المهام التي تقوم بها الكتابة.

### مديرية المصالح

- الإشراف على الإدارة الجماعية وتولي إدارتها وتنظيمها وتنسيقها.
- مساعدة رئيس المجلس الجماعي في ممارسة مهامه
- مراقبة ملفات المصالح الجماعية قبل توقيعها من طرف رئيس المجلس.
- التنسيق بين رئاسة المجلس ومختلف الأقسام والمصالح والمكاتب الجماعية.
- تنشيط المصالح الجماعية وتنسيق العمل فيما بينها.
- التنسيق بين الجماعة والمصالح الخارجية المعنية بتدبير الشأن المحلي.
- الإيمضاء على الوثائق المفوض له فيها من طرف رئيس المجلس.
- الإشراف والاطلاع على مختلف الإرساليات الصادرة عن الجماعة والواردة إليها.
- تحضير ومسك جميع الوثائق الضرورية لإعداد وتنفيذ وتتبع قرارات رئيس المجلس الجماعي.
- تنفيذ المقررات الصادرة عن المجلس للتأشير إلى جانب الرئيس.
- تنفيذ القرارات الإدارية الصادرة عن رئيس المجلس الجماعي.

### 1-مكتب التدقيق الداخلي.

تتجلى أهمية التدقيق الداخلي في كونها تمكن المدير من امتلاك تصور حقيقي عن العملية التدبيرية وبالتالي تمكينه من الوقوف على مكامن القوة والضعف وكذا التعرف على الإيجابيات والنواقص التي تعترى التسيير مما يسمح بتقوم الاختلال واتخاذ التدابير اللازمة لتصحيح الوضع. وبالتالي فإن التدقيق الداخلي يمكن من تعزيز مبادئ الحكامة الجيدة للجماعة وكسب ثقة المواطنين.

و تتخلص المهام الرئيسية للمكتب في:

- مراقبة كافة ملفات وأعمال المصالح الجماعية.
- تقييم مدى تحكم الإدارة الجماعية في المخاطر المتعلقة بالعمليات التي تنجزها واقتراح الحلول لتصحيحها.
- تقديم الإرشادات والتوصيات الكفيلة بتحسين أداء المصالح الجماعية.

## 2- مكتب الاستقبال والإرشادات

- استقبال المرتفقين وتوجيههم.

## 3- مكتب الضبط

- تلقي جميع المراسلات والوثائق الصادرة من الجماعة أو الواردة إليها.
- تسجيل المراسلات في السجلات المخصصة لذلك.
- ترقيم وترتيب وحفظ نسخ الصادات والواردات.
- تبليغ المراسلات إلى المصالح الداخلية والخارجية المعنية.
- الإشراف على موزع الهاتف والفاكس.

## 4- مكتب شؤون المجلس

- برمجة تواريخ انعقاد دورات المجلس واجتماعات المكتب ولجن المجلس.
- التنسيق مع مديرية المصالح من اجل تحديد مختلف النقط والمواضيع التي تقترحها
- أقسام ومصالح الجماعة قصد إدراجها في جدول أعمال الدورات، أو المكتب أو اللجان.
- تهيئ ملفات النقط المدرجة في جدول أعمال دورات المجلس واجتماعات المكتب و اللجان.
- التكفل بإجراءات تبليغ جدول الأعمال للسلطة الإدارية المحلية المختصة وتبليغ الدعوات للمستشارين الجماعيين والمصالح الداخلية والخارجية.
- إعداد دعوات أعضاء المكتب ولجن المجلس للاجتماعات وتتبع أعمالها طبقا للنظام الداخلي للمجلس.
- اتخاذ التدابير التنظيمية واللوجيستكية اللازمة من اجل التحضير لانعقاد الدورات أو الاجتماعات.
- إعداد محاضر الدورات وتدوينها في سجل المداولات وحفظ المحاضر المتعلقة بالدورات و اجتماعات اللجان ومكتب المجلس.
- العمل إلى جانب مديرية المصالح على تتبع المقررات والملمتسات الصادرة عن المجلس.
- تحرير تقارير اللجان والتوصيات الصادرة عنها.
- اجاز قرارات التفويض في الإمضاءات والمهام.
- القيام بكل ما يتعلق بأنشطة المكتب والمجلس واللجان.

## 5- مكتب الأرشيف

يختص مكتب الأرشيف بجمع وتصنيف الأرشيف و الإشراف على حفظه وفقا للأصول العلمية في مجال الأرشيف.

و يقوم المكتب بالمهام التالية:

- تدبير الأرشيف الجاري.
- تدبير الأرشيف النهائي
- تدبير الأرشيف الالكتروني.
- مساعدة المصالح الجماعية من اجل تنظيم أرشيفاتها قبل تحويلها إلى قسم الأرشيف المركزي.
- السهر على تطبيق واحترام كل الشروط المناسبة لحفظ الأرشيف في أحسن الظروف.

#### 6- مكتب تدبير الشكايات

- استقبال الشكايات والملاحظات والتظلمات التي يتقدم بها المرتفقون الى مجلس الجماعة.
- مسك سجلات مرقمة تدون فيها الشكايات والملاحظات المقدمة من طرف المرتفقين.
- معالجة موضوع الشكايات مع المصالح الادارية المعنية.
- تحرير الاجوبة لرد الشكايات والتظلمات بتنسيق مع مدير المصالح
- استقبال المكالمات عن طريق رقم اخضر يوضع رهن اشارة المواطنين لتحسين التواصل معهم واستقبال ملاحظاتهم وشكاياتهم.
- مسك سجل خاص بالرقم الأخضر تدون فيه جميع النقط التي تهم معالجة الشكايات.
- الاشراف على مجموعة للتواصل عبر تقنية الواتساب تعالج عبرها النقط المتصلة بتدبير خدمات القرب.
- اعداد تقارير شهرية ودورية معززة ببيانات حول الشكايات المعالجة ورفعها الى الجهات المعنية.

#### ◀ I - قسم التعمير والأشغال والبيئة

##### ◀ مصلحة التعمير وتدبير المجال

- المساهمة في تحديد التوجهات والاختيارات والضوابط المرتبطة بالتهيئة العمرانية وإعدادا التراب والتعمير بتراب الجماعة، وذلك عبر اجاز أو المساهمة في إعداد الدراسات ووثائق التعمير وضوابطها.
- اجاز المراسلات الإدارية وتقارير اللجان التقنية في مجال التعمير.
- الإشراف على الشباك الوحيد لرخص التعمير
- دراسة طلبات الرخص المتعلقة بمشاريع البناء و التجزئات العقارية والمجموعات السكنية وتقسيم العقارات وإبداء الرأي بخصوصها طبقا للقوانين الجاري بها العمل في ميدان التعمير.
- تسليم رخص التعمير التالية:
  - رخصة البناء .
  - رخص الاصلاح.



- رخص السكن وشواهد المطابقة.
- الشواهد الإدارية المتعلقة بمجال التعمير ورخص الربط بشبكة الماء الصالح للشرب والكهرباء.
- رخص وقرارات احتلال الملك العمومي بإقامة بناء.
- الشواهد الإدارية المتعلقة بتحفيظ وبيع العقارات.
- رخص إحداث التجزئات العقارية والمجموعات السكنية وتقسيم العقارات.
- مراقبة الاوراش المفتوحة والحرص على امتثال أصحاب الشأن للإذن والرخص المسلمة لهم وللنصوص التشريعية الجاري بها العمل في ميدان التعمير.
- تطبيق المساطر القانونية المتعلقة بالتعمير.
- تتبع عمليات البناء.

### ◀ مصلحة الأشغال وشؤون البيئة

- التكفل بالأشغال البسيطة والكبرى المتعلقة بإصلاح وصيانة وإجاز البنايات الجماعية.
- إجاز وتدابير أشغال التشوير والترقيم وتسمية الشوارع والأزقة وصيانة الطرقات والأرصفة تدبير خدمة الإنارة العمومية من خلال التكفل ب:
  - تحديد الحاجيات السنوية للجماعة بخصوص تجهيزات وأدوات الإنارة العمومية.
  - الإشراف على عملية اقتناء أدوات وتجهيزات الإنارة العمومية.
  - صيانة شبكة الإنارة العمومية والأضواء الثلاثية بشكل مستمر ودائم.
  - تتبع ومراقبة استهلاك الإنارة العمومية ومسلك البيانات المرتبطة بها.
  - مراقبة وتتبع كل الاوراش والأعمال المتعلقة بشبكة الإنارة العمومية.
- مراقبة وتتبع التدبير المفوض المتعلق بتدبير شبكة الإنارة العمومية، عند الاقتضاء.
- تدبير مراب الجماعة وحظيرة السيارات والشاحنات والآليات والدراجات النارية
- إحداث وتهيئة المجالات الخضراء وصيانتها والحفاظ عليها.
- الإشراف على قطاعات النظافة والتطهير السائل وتدابير النفايات داخل المجال الترابي للجماعة.
- إجاز مختلف الإصلاحات البسيطة والأشغال المرحلية الضرورية لأشغال المصالح الجماعية.
- تكفل بإجاز مختلف الأشغال التي ترتبط بالبناء.
- يتكفل بإجاز مختلف أشغال الحدادة.
- يتكفل بإجاز مختلف أشغال الترصيص.
- يتكفل بإجاز مختلف أشغال النجارة
- يتكفل بإجاز مختلف أشغال الكهرباء
- يتكفل بإجاز مختلف أشغال الصباغة
- إعداد وصياغة كنانيش التحملات.

- المساهمة في اعداد ميزانية التسيير والتجهيز المتعلقة بالجماعة.
- دراسة التنقلات الحضرية وإعادة تنظيم النقل العمومي الحضري.
- تتبع الدراسات التقنية الخاصة بالتجهيزات الحضرية الكبرى.
- الدراسات العامة.
- دراسة وإبداء الرأي في مشاريع التجزئات والمجموعات السكنية.
- تتبع الدراسات الموكولة إلى مكاتب الدراسات.
- السهر على تنفيذ المساطر الإدارية والتقنية للاشغال.
- تتبع وتنفيذ برامج المبادرة الوطنية للتنمية البشرية.

## ◀ II - قسم الشؤون الإدارية والقانونية والمالية.

### ◀ مصلحة الممتلكات والشؤون القانونية

- القيام بإجراءات ضبط وتدبير الملك الجماعي العام والخاص واتخاذ التدابير اللازمة من اجل الحفاظ عليهما.
- السهر على عمليات الاقتناءات، والتفويتات والاكريه والمعاوضات ونزع الملكية لأجل المنفعة العامة.
- السهر على عمليات لجنة اختيار الاراضي وتخصيصها.
- تزويد الأقسام والمصالح الجماعية بمختلف التشريعات ذات العلاقة باختصاصاتها وذلك بتنسيق مع المديرية.
- تتبع القضايا والمنازعات بتنسيق مع محامي الجماعة.
- مسك سجل المنازعات القضائية.
- تتبع إجراءات الدعاوي في جميع مراحلها بتنسيق مع رئاسة المجلس الجماعي ومديرية المصالح ومحامي الجماعة ومصالح الجماعة لإعداد عناصر الدفاع.
- التنسيق مع جميع الجهات المعنية في كل ما يتعلق بقضايا الجماعة.
- ملء جداول المنازعات القضائية طبقاً لمنشوري عدد: 158 بتاريخ: 22 مارس 1990 وتوجيهها في نهاية كل سنة إلى الإدارة المركزية.
- طلب استشارات من الإدارة المركزية كلما دعت الضرورة إلى ذلك.
- السهر على عمليات الصلح مع المدعين كلما دعت الضرورة إلى ذلك.
- - تدبير المرافق الجماعية وذلك ب:
  - إعداد كنانيش التحملات.
  - التتبع والمراقبة
  - إعداد ملفات طلبات العروض المتعلقة بتفويت وكراء واستغلال الأملاك الجماعية.
  - تحرير محاضر الاجتماعات.
  - المحافظة على صيانة المرافق العمومية للجماعة.

## ◀ مصلحة الشؤون الإدارية والموارد البشرية.

- تتبع المسار المهني والوضعية الإدارية للموظفين.
- تدبير التغييرات التي تطرأ على الوضعية الإدارية للموظفين.
- ضبط حضور وغياب الموظفين
- تقييم الموظفين وتدبير إجراءات العقوبات
- التتبع والمراقبة.
- مسك بنك المعطيات
- إجراءات الدعم و التأيير
- إعداد وتصفية وتنفيذ نفقات الموظفين والأعوان
- مسك الوضعيات المحاسبية والملفات وحفظها
- تحديد الحاجيات.
- الإشراف على التوظيف
- استقبال وإدماج الموظفين الجدد
- توفير الحلول المناسبة للتخطيط الاستراتيجي ولتحقيق الأهداف المسطرة من طرف الجماعة في مجال الموارد البشرية.
- تحسين جماعة و مردودية الموارد البشرية الجماعية
- تمكين القدرات الفردية وجعلها أكثر قابلية للتكيف مع الوضعيات الجديدة ومسايرة التغيير الذي تفرضه الحاجيات والأنظمة المعمول بها.
- مسك السجلات المتعلقة بالحالة المدنية والسهر على المحافظة والعناية بها.
- إعداد شواهد مطابقة الاسم.
- شواهد إدارية لإضافة اليوم والشهر
- تغيير الأسماء الشخصية والعائلية بالأحرف اللاتينية.
- تصحيح وتنقيح بيانات رسوم الحالة المدنية بعد الإذن بذلك من طرف المحكمة او العمالة حسب الاختصاص.
- شواهد اثبات الهوية الموحدة.
- تلقي تصاريح الولادات والوفيات.
- شواهد عدم تسجيل الولادات والوفيات.
- شواهد استمرار العلاقة الزوجية.
- شواهد عدم الزواج وعدم الطلاق والعزوبة.
- شهادة الزوجة الوحيدة وشهادة تعدد الزوجات.
- شواهد الخاطب و المخطوبة.
- البطاقات الشخصية والنسخ الموجزة للولادات والوفيات.
- شواهد التحمل العائلي.

- شواهد الحياة الفردية والجماعية
- تلقي طلبات إحداث الدفاتر العائلية للحالة المدنية.
- تعبئة الملفات المدرسية
- إعداد التقارير الشهرية والسنوية الخاصة بمكتب الحالة المدنية وإرسالها إلى الجهات المعنية.
- الإشهاد على صحة الإمضاءات على الوثائق.
- الإشهاد على مطابقة النسخ لأصولها.
- مسك السجلات المتعلقة بالإمضاءات.

### ◀ مصلحة الشؤون المالية

- القيام بالإحصاء الضريبي للرسوم ومسك السجلات المتعلقة بها.
- القيام بإصدار الإشعارات المتعلقة بالرسوم وتبليغها بالملزمين.
- اتخاذ جميع الإجراءات المسطرية من أجل استخلاص الرسوم والواجبات والحقوق المستحقة لفائدة الجماعة.
- إصدار الأوامر بالتحصيل.
- القيام بجميع الإجراءات الضرورية لمراقبة المداخل الجماعية وتدبير الشكايات والنزاعات المرتبطة بها.
- القيام بالإجراءات المتعلقة بتحضير الميزانية وتتبعها وتنفيذها.
- إعداد الوثائق المرفقة بالميزانية وإخضاعها للتأشيرة داخل الآجال المحددة.
- القيام بجميع العمليات المالية و المحسباتية المترتبة عن تنفيذ الميزانية.
- مسك محاسبة شاملة للعمليات المنجزة من طرف الجماعة لمواردها و تحملاتها.
- مراقبة صحة نفقات الجماعة خلال مرحلتي الالتزام والأداء.
- التكفل بإعداد وصرف النفقات الجماعية وضبط التغييرات التي تطرأ عليها.
- المهمة الرئيسية للمكتب:
- إعداد الميزانية وتتبع تنفيذها والمساهمة في إعداد الحساب الإداري وبرمجة الفائض السنوي.
- التكفل بإعداد وصرف وتتبع النفقات الجماعية وضبط التغييرات التي تطرأ عليها.
- مسك محاسبة شاملة للعمليات المنجزة من طرف الجماعة ولمواردها و تحملاتها وممتلكاتها.
- إعداد الصفقات، إبرامها، تنفيذها، تتبعها ومراقبتها. وأيضا سندات الطلب المتعلقة بالأشغال وكذلك بالتوريدات والخدمات.

### ◀ مصلحة الشؤون الاجتماعية والثقافية والرياضية والاقتصادية

تسهر المصلحة، بصفة عامة، على التوعية وتنشيط الحركة الثقافية والترفيهية والأنشطة الرياضية والتنسيق مع الجمعيات والمنظمات الإنسانية العاملة في هذه المجالات.

- تنظيم وتنشيط التظاهرات الرياضية والثقافية والترفيهية والمدينة بناء على البرنامج السنوي الذي يتم تحديده في بداية السنة بناء على توجيهات المجلس الجماعي وبتنسيق مع مختلف الأندية الرياضية والجمعيات الناشطة بتراب الجماعة.
- تنظيم عمليات الولوج لمختلف بنايات وفضاءات المرافق الرياضية والثقافية والترفيهية المتواجدة بتراب الجماعة.
- تشجيع ومساندة الجمعيات والأندية الرياضية لممارسة وتطوير أنشطتها.
- إعداد منوغرافية الجماعة.
- منح رخص استغلال المحلات التجارية والمهنية والخدماتية.
- إعداد القرارات التنظيمية والفردية المتعلقة بالشرطة الإدارية.
- تسطير برنامج عمل سنوي يحدد مختلف مجالات تدخل المكتب وكذا الإجراءات المزمع اتخاذها لتحقيق الأهداف المتوخاة.
- تنشيط التظاهرات التحسيسية التي تقوم بها الجماعة من أجل تحسيس الساكنة والمجتمع المدني بأهمية الوقاية في المجال الصحي.
- المساهمة في اتخاذ التدابير اللازمة لضمان الوقاية الصحية الأولية بمجموع تراب الجماعة وذلك عبر استخدام الموارد البشرية والوسائل التقنية المتاحة وقرارات الشرطة الإدارية في المجال الصحي.
- مراقبة ومحاربة جميع مصادر الضرر، بشكل دائم، بما فيها مكافحة نواقل الأمراض والتدخل في الوقت المناسب من أجل الحد أو التقليل من الأخطار المحتملة.
- إبداء الرأي، من الجانب الصحي، بخصوص طلبات فتح المحلات أو امتهان الأنشطة التي تستوجب اعتماد بعض الشروط الصحية.
- مراقبة مدى توفر واحترام المحلات التي تسوق المنتوجات الاستهلاكية أو التي تقوم بإعداد وبيع الوجبات الغذائية للشروط الصحية اللازمة.
- تنظيم أو المشاركة في مختلف عمليات تقديم الخدمات الصحية للساكنة كالأعذار أو التلقيح الجماعي على سبيل المثال، التي تنظمها الجماعة أو وزارة الصحة أو المجتمع المدني أو أية جهة أخرى مرخص لها.
- مراقبة خدمة نقل الأموات والسهر على احترام الضوابط الصحية اللازمة لاجاز الخدمة.
- معاينة الوفيات ومراقبتها، ومسك وتقييم سجل الوفيات بصفة منتظمة.

### 3- مالية الجماعة :

#### التعريف بالميزانية:

الميزانية وثيقة إدارية تتضمن مداخل ومصاريف ميزانية الجماعة، وتتكون المداخل من الرسوم والجبایات التي تفرض حسب القانون ويتم استخلاصها عن طريق وكالة المداخل

الجماعية أو بواسطة القباضة الجماعية، وتتجلى المصاريف في جميع التحويلات التي تتكفل الجماعة بتحملها حسب القانون، وذلك لضمان السير العادي للجماعة من حيث الإدارة والمرافق التابعة لها. ومن جهة أخرى ضمان التنمية المستدامة في مختلف الميادين الاجتماعية والاقتصادية والثقافية داخل نفوذ تراب الجماعة، والميزانية لا تكون قابلة للتنفيذ إلا بعد مصادقة المجلس عليها في جمع عام بأغلبية أعضائه وكذلك مصادقة الدوائر المركزية بوزارة الداخلية ووزارة المالية عليها، وتنفذ حسب القانون في إطار التحويلات الموكولة للجماعة وداخل نفوذ ترابها.

## مداخل الجماعة :

تعتمد مداخل التسيير بنسبة كبيرة على حصة من منتج الضريبة على القيمة المضافة بالإضافة الى موارد أخرى : ضريبة الصيانة، رسم السكن، رسم على الخدمات الجماعية، ضريبة التجارة، الرسم المهني، ضريبة على عمليات البناء، وبعض الموارد الذاتية. أما مداخل التجهيز فتعتمد على فائض الجزء الأول، القروض، و مداخل أخرى.

| المداخيل / السنوات      | 2014        | 2015        | 2016        | 2017        |
|-------------------------|-------------|-------------|-------------|-------------|
| مداخل التسيير           | 74 811 795  | 48 812 499  | 84 321 334  | 74 436 608  |
| مداخل التجهيز           | 44 555 716  | 120 166 782 | 77 041 619  | 74 987 720  |
| مداخل الحسابات الخصوصية | 14 937 546  | 16 180 624  | 20 340 172  | 18 954 790  |
| المجموع                 | 134 305 058 | 185 160 040 | 181 703 162 | 168 379 104 |

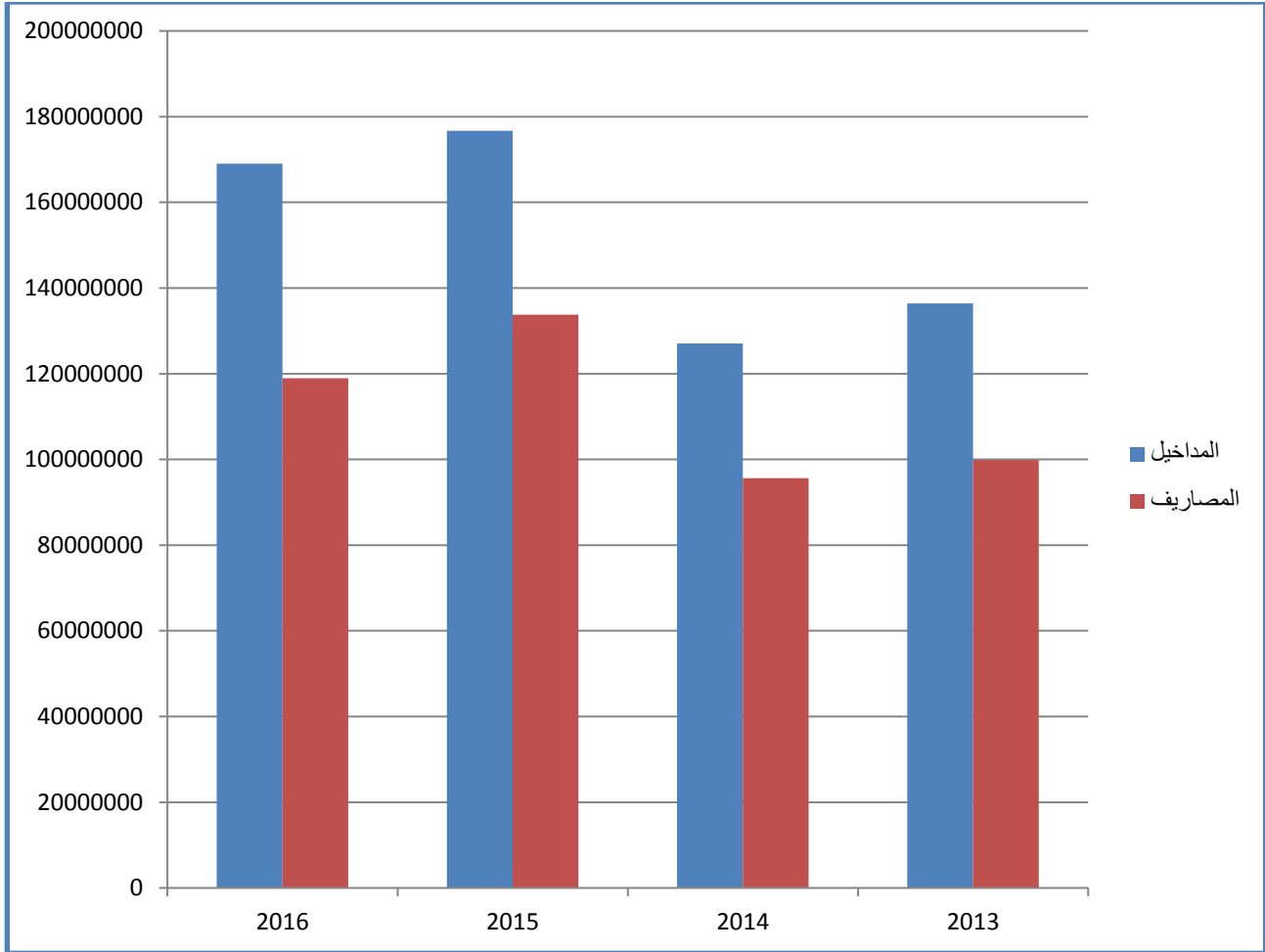
## مصاريف الجماعة :

مصاريف التسيير هي عبارة عن مصاريف الموظفين، تسيير المستودع البلدي، الإنارة والماء الصالح للشرب، دفعات لفائدة صندوق التجهيز الجماعي، دعم الجمعيات، فائض الميزانية، ومصاريف أخرى للتسيير. مصاريف التجهيز عبارة عن اقتناء المعدات والآليات، تهيين الطرق الترابية، المساحات الخضراء، الإنارة العمومية، مصاريف أخرى (بنايات إدارية، مركبات تجارية).

| المصاريف       | 2014          | 2015          | 2016          | 2017 |
|----------------|---------------|---------------|---------------|------|
| مصاريف التسيير | 74 811 795,23 | 48 812 499,18 | 84 321 333,74 |      |

|  |                |                |               |                |
|--|----------------|----------------|---------------|----------------|
|  | 34 630 195,91  | 48 961 959,13  | 20 849 847,98 | مصاريف التجهيز |
|  | 118 951 529,65 | 133 774 458,31 | 95 661 643,21 | مجموع المصاريف |

بيان تفصيلي حول تطور مداخيل ومصاريف الجامعة خلال السنوات الأخيرة



توفر جماعة ورزازات مجموعة من الخدمات أهمها :

| نسبة التغطية | الأحياء المستفيدة         | نوع الخدمات        |
|--------------|---------------------------|--------------------|
| 90%          | جميع الأحياء إلا اسفوتليل | التطهير السائل     |
| 85%          | جميع الأحياء إلا اسفوتليل | الماء الصالح للشرب |
| 90%          | جميع الأحياء مستفيدة      | الإنارة العمومية   |
| 96%          | جميع الأحياء مستفيدة      | الكهرباء           |
| 80%          | جميع الأحياء بنسب مختلفة  | المسالك والطرق     |
| 70%          | أغلبية الأحياء            | المساحات الخضراء   |



### الإنارة العمومية :

\* طول الشبكة :

الشبكة الهوائية : 93 كلم

تحت الأرض : 51 كلم

عدد المصابيح : 5124 نقطة ضوء

عدد المصابيح السلاطة 47 Projecteurs :

الاستهلاك : 9.372 كيلواط لليوم

مصاريق الاستهلاك الفصلية : 843.480,00 Trimestrielle د

\* المشاكل المطروحة :

- الضغط على الشبكة أثناء

التظاهرات

- التعرض لأعمال التخريب والإتلاف





## ◀ الطرقات :

في إطار المشاريع الذاتية أو بالشراكة بين مختلف الفاعلين تم إنجاز و برمجة عدة مشاريع طرقية منها إعادة مدخل المدينة من مراكش وتبليط طرقات القرب وإعادة تبليط الأحياء وجنابات الشوارع بمختلف تراب الجماعة.



## ◀ التطهير السائل :

### \* التشخيص :

- طريقة التطهير : التدبير المفوض من طرف المكتب الوطني للماء الصالح للشرب (ONEEP).
- طول الشبكة : 130 كلم.
- حالة الشبكة : متآكلة ومتقادمة.
- نسبة الربط بالشبكة : 90% .

### \* المشاكل

- عدم التغطية الكاملة للشبكة ببعض الأحياء.
- صعوبة ربط بعض المناطق بالأحياء بالشبكة بسبب الخدار المنازل على مستوى الشبكة.
- تسرب الأتربة إلى قنوات الصرف الصحي.
- الاعتماد على دراسات قصيرة المدى.
- صغر قطر قنوات الصرف الصحي.
- التوسع العمودي لبعض الأحياء المصممة أصلاً لبنايات ذات طابق واحد، وأصبحت ذات طابقين أو ثلاث.
- عدم استغلال المياه العادمة المعالجة بمحطة التصفية لأغراض فلاحية وتفاذي ثلويتها لمياه حقينة سد المنصور الذهبي.

### \* الإجراءات المتخذة

- إعادة بناء الشبكة الرئيسية (4317م) وقنوات الضخ (3648). ومحطة المعالجة.
- رصد للمشروع مبلغ إجمالي يقدر ب 122.217.603,18 بما فيه جماعة ترميكت في إطار ورزازات الكبرى.
- مساهمة الجماعة ب : 20.300.000,00.

### \* الحلول المقترحة

- ضرورة تغطية الأحياء المتبقية بالشبكة (تماسينت، فزراكوم وتصومعت). لوضع حد للآبار الجماعية المدفونة.
- إصلاح الشبكات الثانوية المتآكلة ببعض الأحياء.
- إعادة بناء فواهاات الشبكة ببعض الأحياء ( المسيرة - الحي المحمدي).
- تنظيف وتفريغ القنوات بواسطة محرك مصاص من طرف مصالح التطهير السائل.
- دعوة مصالح التطهير السائل التابعة للمكتب الوطني للماء الصالح للشرب إلى تفعيل التوصيات المنبثقة عن مداولات المجلس خلال مختلف دوراته.

## ◀ المناطق الخضراء :

- المناطق الخضراء :

- المساحة الإجمالية : 12 هكتار
- معدل الفرد الواحد : 1م<sup>2</sup>
- عدد الأشجار المغروسة قبل 2010 : 5460 شجرة
- عدد الأشجار المغروسة حاليا : حوالي 1000 شجرة.
- \* التشخيص :

تمكنت الجماعة من تنفيذ برنامج يتمثل في إحداث عدة حدائق :

- حديقة بشارع المغرب العربي.
  - إعادة هيكلة منتزه 6 نونبر بسيدي داود.
  - حديقة 3 مارس.
  - منتزه 9 يوليو.
  - حديقة حي المقاومة.
  - حديقة عمومية جي سيدي احساين.
  - حديقة بتجزئة تشكا.
  - إعادة هيكلة حديقة سيدي داود (الجهة).
- رغم كل هذه الجهود المبذولة فإن النتائج المحصل عليها مازالت دون المستوى.
- عدد الحدائق : 15 حديقة من بينهما حديقة 6 نونبر وحديقة سيدي داود.
  - المساحة الإجمالية للحزام الأخضر 1884 هكتار مقسمة كالتالي :
  - محيط المدينة 1300 هكتار
  - المناطق الخضراء بالمجال الحضري : 125 هكتار
  - تزيين الشوارع بالاغراس : 35600 متر طول
  - غرس جنبات مجيرات المنصور الذهبي : 300 هكتار.



### \* الإجراءات المتخذة :

- حفر الآبار ببعض الحدائق (سيدي داود، حي السلام، الحي الإداري، حي المقاومة) وعددها 5 آبار.
- تسييج، إصلاح وإحداث عدد من الحدائق بالمدينة.
- إبرام صفقة إطار مع شركة متخصصة في المجال الأخضر لصيانة المناطق الخضراء.

### \* المشاكل :

- عامل الطقس الشبه الصحراوي.
- تربة معدنية أكثر منها عضوية.
- إغفال تصاميم التهيئة لمناطق خضراء تربط بين الأحياء ومركز المدينة.
- عدم تواجد يد عاملة متخصصة.
- عدم إخرائط السكان في المحافظة على المناطق الخضراء وتعرضها للإتلاف.
- عدم إخرائط بعض القطاعات المعنية في خلق فضاءات خضراء داخل المدينة.
- المياه الجوفية غازية وشديدة الملوحة تحول دون النمو العادي لبعض الأشجار والنباتات.

### \* الحلول المقترحة :

- تعزيز الآليات واليد العاملة المتخصصة ومعالجة التربة ومياه السقي.
- إدخال عنصر التنافس بين الأحياء السكنية (دور المنتخب وجمعيات الأحياء).
- خلق سلوك مسؤول لذا أطفالنا في المدارس ورياض الأطفال لتقديس الشجرة واحترام المناطق الخضراء بكل الوسائل الممكنة (جوائز للمدارس التي تعتني بالمناطق الخضراء).
- توعية السكان بدور الشجرة وتحقيق شعار شجرة لكل بيت.
- اللجوء إلى طريقة التدبير المفوض لخلق وصيانة المناطق الخضراء بالمدينة.

## ◀ قطاع النظافة :

- طول المسار : أكثر من 300 كلم
- عدد الشاحنات : 10

- التدبير المفوض الممنوح لشركة SEA
- كمية النفايات : أكثر من 45 طن يوميا.
- كمية النفايات السنوية : حوالي 16 الف طن



## ◀ الملاعب الرياضية :

- ملعب القرب جي واد الذهب (تيشكا)
- ملعب القرب جي فدراكوم :
- ملعب القرب بالحي المحمدي :

- ملعب القرب جي ايت كضيف
- ملعب لكرة القدم المصغرة جي أيت كضيف
- ملعب القرب جي الوحدة :

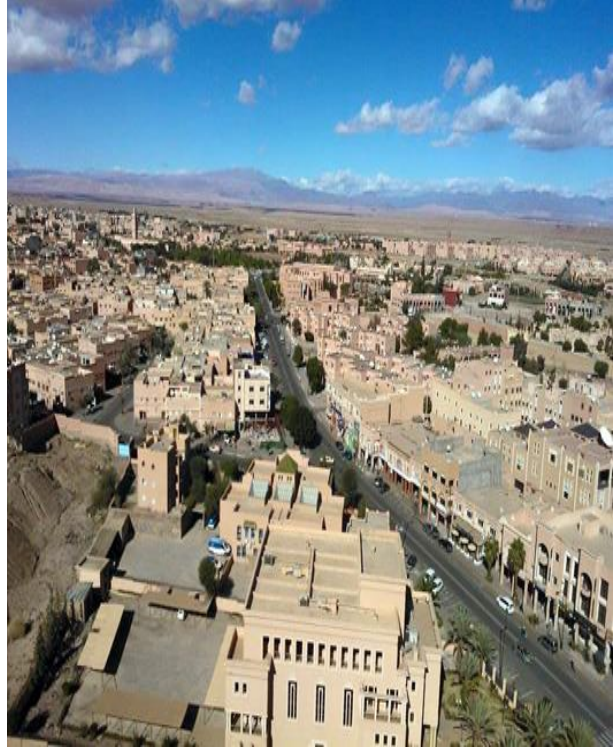
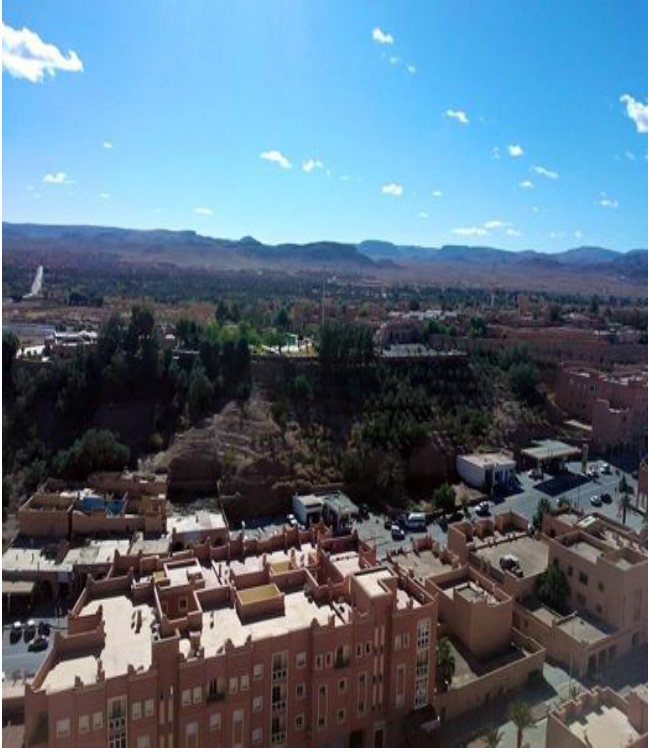


ملعب سدي داود



## 5- المرافق العامة الجماعية :

تتنوع أملاك الجماعة (التجارية والاجتماعية والثقافية والإدارية...), لأنها تشكل مصدرا رئيسيا للدخل بالنسبة لميزانية الجماعة ومنها:



### النقل الحضري



تم عقد الامتياز لمدة 15 سنة مع شركة خاصة متخصصة وفق كناش للتحملات تغطي خدماتها جل تراب الجماعة، وفق نظام محكم يفي بحاجيات الساكنة، بأسطول 18 حافلة تغطي 4 خطوط على طول 37 كيلومتر.

### نقل اللحوم



مرفق يسير بطريقة ذاتية للجماعة، بعدما تعذر منح امتياز للغير حفاظا على سلامة وجودة اللحوم.

## ◀ المسبح البلدي :

يشكل فضاء لرياضة السباحة والترفيه ويفتح في وجه أبناء المدينة في فصل الصيف.

متنفس لأنشطة الجمعيات التربوية والرياضية

فضاء لأنشطة ترفيهية تسهر عليها اللجنة المكلفة بالشؤون الثقافية والاجتماعية وجمعية الأعمال الاجتماعية لموظفي الجماعة.



## ◀ مرفق المحطة الطرقية:



بتاريخ فاتح ابريل 2010 تم منح امتياز استغلال المحطة الطرقية لفائدة احد الخواص طبقا لكتاش التحملات وعقد الامتياز المبرم مع الشركة المتفيدة، بمبلغ 64 مليون درهم، حيث تم استرجاع خدمات 17 موظفا وعاملا كانوا يعملون بالمحطة، وتم تسخير طاقاتهم في مجالات أخرى مرتبطة بالعمل الاداري والمساحات الخضراء، كما تم ربح تكلفة أجور هؤلاء الموظفين والعمال.

## ◀ المستودع البلدي القديم:

يحتوي على موقف لسيارات ومخزن للوازم المكتبية، ولوازم الإنارة العمومية والأشغال الجماعية. حاليا يتم بناء مستودع بلدي جديد بالحى الصناعي، سيفسح المجال لتسخير المستودع القديم في حاجيات أخرى مرتبطة بتنمية المدينة.

## ◀ مرفق الاسعاف :

بتاريخ 05 ماي 2011 تم منح امتياز في استغلال مرافق الإسعاف التالية :

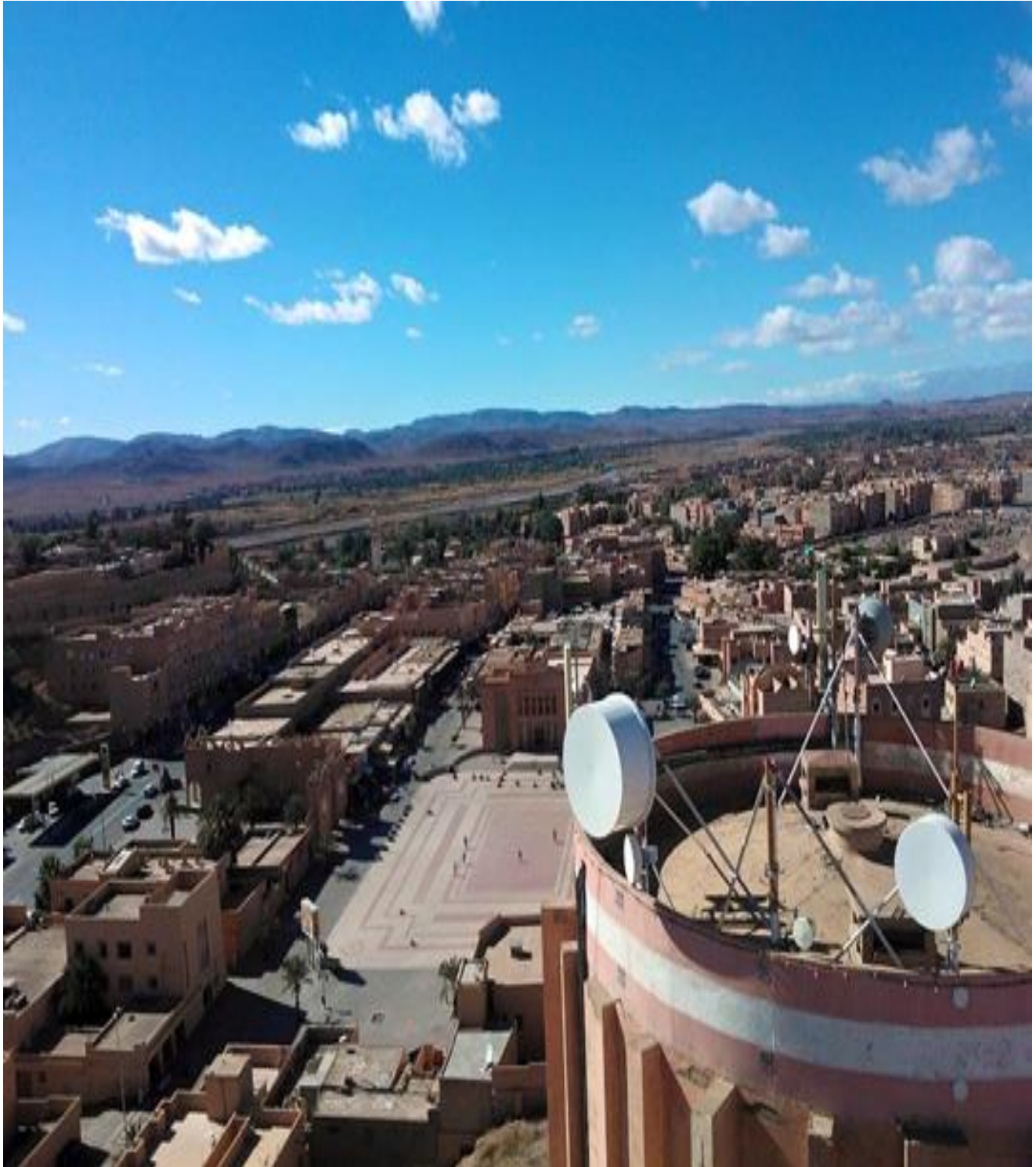
- 1- مرفق نقل المرضى والجرحى.
  - 2- مرفق نقل أموات المسلمين.
  - 3- مرفق نقل الأموات غير المسلمين.
- وهي مرافق تعنى بالمرضى والجرحى والأموات بالمدينة ونواحيها.

## ◀ ساحة الموحدين :

تم إنجازها بدعم من وزارة الداخلية في إطار حصة منتوج الضريبة على القيمة المضافة. الهدف : خلق قلب للمدينة ومتمنفس للمواطنين. يمكن استغلالها في تظاهرات كبيرة ومهرجانات ثقافية، فنية واجتماعية. تكلفة المشروع 8.900.000,00 درهم بما فيه حصة الجماعة التي تقدر ب 10%. تحتوي على قاعتين للعرض.







صورة جوية لمدينة ورزازات



### III - قطاع الصحة :

تتوفر مدينة ورزازات على :

| العدد |                                   |
|-------|-----------------------------------|
| 3     | المراكز الصحية المستوى الأول      |
| 1     | المستشفى الإقليمي                 |
| 1     | مستشفى التخصصات                   |
| 2     | مركز تصفية الدم                   |
| 2     | مصحات النهار                      |
|       | مركز تشخيص وعلاج الأمراض التنفسية |
| 1     | المركز المرجعي للصحة الإيجابية    |
| 1     | مختبر الصحة العمومية              |
| 31    | الصيدليات                         |
| 3     | مركز الإسعافات الأولية            |

### ◀ البنية الأساسية:

تضم المصالح الإستشفائية المتواجدة في المدينة:

(أ) - المستشفى الإقليمي سيدي احساين بناصر الذي يضم 10 أقسام بطاقة إجمالية تصل إلى 319 سريرا، موزعة على الشكل التالي :

|                 |                         |
|-----------------|-------------------------|
| 62 سريرا        | • جراحة الرجال          |
| 32 سريرا        | • جراحة النساء          |
| 32 سريرا        | • طب عام رجال           |
| 32 سريرا        | • طب عام نساء           |
| 32 سريرا        | • طب الأطفال            |
| 30 سريرا        | • جراحة الأطفال         |
| 30 سريرا        | • مصلحة الأمراض العقلية |
| 18 سريرا        | • مصحة                  |
| 40 سريرا        | • مصلحة الولادة         |
| 11 سريرا        | • قسم الإنعاش           |
| 6 صناديق مكيفة. | • ومستودع الأموات       |

(ب) - مستشفى بوكافر الذي يستوعب 82 سريرا موزعة كالآتي:

|          |                                   |
|----------|-----------------------------------|
| 32 سريرا | • قسم الأمراض التنفسية            |
| 31 سريرا | • قسم أمراض العيون                |
| 10 سريرا | • قسم أمراض الأذن والأنف والحنجرة |
| 9 أسرة.  | • مصحة                            |

### ◀ التجهيزات الطبية:

- يتوفر مستشفى سيدي احساين بناصر ومستشفى بوكافر على التجهيزات التالية:
- 8 قاعات العمليات منها اثنان لقسم الولادة واثنان لقسم جراحة العيون مجهزة بأحدث الآليات;
  - 3 وحدات للفحص بالأشعة;
  - وحدتان (2) للفحص بالصدى الصوتي.
  - اللوازم البيوطبية الموجودة في مختبر التحليلات الطبية;
  - مركز جهوي لتحاقن الدم بكل لوازمه البيوطبية الكبيرة الحجم;
  - آليات مركز معالجة القصور الكلوي الكبيرة كذلك.

### ◀ الموارد البشرية الإستشفائية:

على النقيض من ظاهرة تقلص بعض فئات الموارد البشرية نظرا لعدم تكافؤ عاملي الإدماج والمغادرة كنتيجة طبيعية لتزايد المتقاعدين، فإن التغطية الطبية تشمل حاليا جل التخصصات.

وفي ما يلي جرد لهذه الموارد حسب تخصصاتها بكل من مستشفى سيدي احساين ومستشفى بوكافر:

|                      |                     |
|----------------------|---------------------|
| 45 منهم 33 أخصائيين. | • عدد الأطباء       |
| 4                    | • عدد الصيادلة      |
| 2                    | • عدد جراحي الأسنان |
| 171                  | • عدد الممرضين      |
| 10                   | • إداريين وتقنيين   |
| 32                   | • أعوان             |

- يتضح من عدد الأطباء أنه في تزايد مستمر وأن نسبة الأخصائيين آخذة في الارتفاع. كما تشمل هذه التغطية الطبية 33 تخصصاً منها 7 تخصصات بطبيين فأكثر.

## ◀ قطاع الصحة:

### ❖ البنية التحتية:

تضم مدينة ورزازات على الخصوص ما يلي:

|   |   |
|---|---|
| 3 | مراكز صحية حضرية.   |
| 1 | مركز تشخيص داء السل.                                      |
| 1 | مركز تنظيم الأسرة.  |
| 1 | مختبر الأوبئة وحفظ الصحة.                                 |
| 1 | مختبر تشخيص أمراض البلهارسيا وحمى المستنقعات والليشمانيا. |
| 1 | مصلحة المساعدات الاجتماعية.                               |
| 1 | معهد تأهيل الأطراف في الميدان الصحي.                      |
| 1 | مركز تصفية الدم (مركز القصور الكلوي).                     |

◀ الموارد البشرية :

| عدد الموارد البشرية | نوع الموارد البشرية |
|---------------------|---------------------|
| 659                 | هيئة التدريس        |
| 312                 | الإدارة والخدمات    |

◀ البنية التحتية :

| العدد |                       |
|-------|-----------------------|
| 43    | التعليم الأولي العصري |
| 12    | الكتاتيب القرآنية     |
| 15    | المدارس الابتدائية    |
| 5     | الثانويات الاعدادية   |
| 5     | الثانويات التأهيلية   |
| 4     | الداخليات             |
| 3     | المطاعم المدرسية      |
| 2     | دور الطالب والطالبة   |
| 1     | حافلات النقل المدرسي  |
| 14    | المكتبات المدرسية     |
| 15    | مشاريع المؤسسات       |
| 15    | التعاونيات المدرسية   |
| 34    | جمعيات الآباء         |

| المؤسسة            | الوحدة                      | الأول | الثاني | الثالث | الرابع | الخامس | السادس | المجموع |
|--------------------|-----------------------------|-------|--------|--------|--------|--------|--------|---------|
| اسماء              | اسماء                       | 63    | 61     | 55     | 72     | 49     | 80     | 380     |
| تصومعت             | تصومعت                      | 55    | 52     | 54     | 45     | 54     | 84     | 344     |
| الخنساء            | الخنساء                     | 54    | 54     | 58     | 52     | 57     | 54     | 329     |
| علال بن عبد الله   | علال بن عبد الله            | 58    | 61     | 58     | 53     | 50     | 44     | 324     |
| ابن خلدون          | ابن خلدون                   |       |        |        | 18     | 23     | 19     | 60      |
| واد الذهب          | واد الذهب                   | 71    | 72     | 62     | 59     | 55     | 51     | 370     |
| تويرت              | تويرت                       | 84    | 77     | 76     | 93     | 69     | 107    | 506     |
| القدس              | القدس                       | 300   | 301    | 291    | 250    | 239    | 262    | 1643    |
| تماسينت            | تماسينت                     | 84    | 88     | 89     | 70     | 70     | 72     | 473     |
| فدراكوم            | فدراكوم                     | 125   | 112    | 89     | 98     | 91     | 95     | 610     |
| اسفوتليل           | اسفوتليل                    | 39    | 37     | 25     | 38     | 30     | 37     | 206     |
| الوحدة             | الوحدة (العام)              | 71    | 78     | 69     | 66     | 120    | 103    | 507     |
| الوحدة             | الوحدة (الأصيل)             | 32    | 31     | 30     | 26     |        |        | 119     |
| السد المنصور       | السد المنصور                | 111   | 94     | 108    | 98     | 96     | 94     | 601     |
| حي الاداري المسيرة | حي الاداري المسيرة (العام)  | 135   | 122    | 113    | 139    | 109    | 119    | 737     |
| حي الاداري المسيرة | حي الاداري المسيرة (الأصيل) | 37    | 35     | 29     | 24     |        |        | 125     |
| الفرابي            | الفرابي                     | 93    | 78     | 76     | 80     | 73     | 98     | 498     |
|                    | المجموع                     | 1412  | 1353   | 1282   | 1281   | 1185   | 1319   | 7832    |

## ◀ الأقسام التحضيرية (في طور الانجاز)

المساحة

2 هكتار

الطاقة الاستيعابية

2300 تلميذة

المحتويات

- جناح للتعليم العلمي والتقني بمختبرات الفيزياء والكيمياء والعلوم الصناعية.
- جناح للتعليم العام والإعلاميات.
- مركز للتوثيق والإعلام.
- جناح للإقامة (137 غرفة لشخصين)
- مطعم
- جناح للإدارة







#### ◀ البنية الإدارية :

- مندوبية وزارة الثقافة.
- مركز صيانة وتوظيف التراث المعماري بمناطق الأطلس والجنوب، أحدث بتاريخ 1989 بشراكة مع برنامج الأمم المتحدة الإنمائي ومنظمة اليونيسكو، مقره بقصبة تاويرت.
- قصر المؤتمرات.
- مركب الثقافي في طور الاجاز.



## ◀ بعض المشاكل المرتبطة بقطاع الثقافة

- نقص ملموس في البنية الثقافية والفنية بالمدينة من حيث البنايات والهياكل والأطر والوسائل.
- غياب التأطير المسرحي لفائدة الجمعيات والتلاميذ المهتمين وندوة الملتقيات المسرحية.
- بعض الحلول المقترحة :
- ضرورة ترميم قصبة تاوريرت المرتبة بقرار وزاري رقم 2159 بتاريخ 17 فبراير 1954.
- العناية بالفنون الشعبية التي تزخر بها المدينة خاصة أحواش وتوثيقها وصيانتها من الضياع.
- دعم وزارة الثقافة للمهرجان السنوي لفن أحواش والمقتني الشعري والموسيقى.
- إحداث معهد موسيقي بالمدينة.
- العمل على دراسة تفعيل السياحة الثقافية وتوظيف مداخلها لترميم وإنقاذ المواقع والمباني التاريخية المهددة بالاندثار.
- دعم الإصدارات المحلية.

## ◀ المشاكل:

- النقص في الأطر الرياضية وأطر التنشيط.
- افتقار المؤسسة للصيانة.
- غياب إستراتيجية عمل للمؤسسة.
- افتقار المؤسسة للتجهيزات الأساسية المتعلقة بالمراقد.

## ◀ الحلول المقترحة:

- يشكل المركب الثقافي فضاء ثقافيا ورياضيا، حان الوقت لرد الاعتبار له وذلك ب:
- وضع برنامج عمل طموح تنخرط فيه كل المصالح والمؤسسات المعنية.
  - تزويده بالإمكانات البشرية والمادية القادرة على تفعيل برامج العمل.
  - إعادة النظر في طريقة تسييره وجعله فضاء منفتحا على فعاليات المجتمع المدني.

## ◀ قصر المؤتمرات :

- يشكل قصر المؤتمرات معلمة ثقافية غير مستغلة وحن الأوان للتفكير مجدية لاستغلالها وذلك ب :
- التفكير في تسيير قصر المؤتمرات بطريقة احترافية.
- وضع برنامج طموح يستهدف السياحة الثقافية وسياحة الأعمال من خلال تنظيم ندوات ومهرجانات وطنية ودولية.
- تزويده بالإمكانات البشرية والمادية القادرة على تفعيل البرنامج.
- إحداث وحدة فندقية بجانب قصر المؤتمرات.



## ◀ معاهد التكوين العمومية والخاصة

- معهد التكنولوجيا الفندقية والسياحية.
- معهد التكنولوجيا التطبيقية.
- المعهد المتخصص في المهن السينمائية.
- مركز التكوين في فنون الصناعة التقليدية.
- المعهد الخاص لتكوين المرضين والمرضات.
- النواة الجامعية لورزازات.
- مدرسة علوم التسيير والمعلومات.
- مدرسة المحبوب الجنوبية للمعلومات والتسيير.
- مدرسة بيجيـي.
- مدرسة التعليم الخصوصي - قصبة المعرفة.
- معهد تأهيل الأطر في الميدان الصحي. (قطاع عام).

## VI- القطاع السياحي :

يضم إقليم ورزازات عدة إمكانيات سياحية، بما في ذلك تنوع المناظر الخلابة، وكرم الضيافة وتنوع فلكلوراتها وقصباتها.



تطور عدد السياح الوافدين على ورزازات

| 2016    | 2015    | 2014    | 2013    |         |
|---------|---------|---------|---------|---------|
| 192 719 | 211 819 | 278 135 | 255 530 | ورزازات |





|   |  |                             |
|---|--|-----------------------------|
| <ul style="list-style-type: none"> <li>- قصبة تاويرت في ورزازات.</li> <li>- قصبة تيفولتوت.</li> <li>- قصبة آيت بن حدو.</li> <li>- قصبة تلوات.</li> <li>- قصبة عمر يدیل (سكورة)</li> </ul>   | القصبات : (الأكثر شهرة)  | المواقع السياحية :          |
| <ul style="list-style-type: none"> <li>- مضيق تودغة (تنغير)</li> <li>- مضيق دادس (بومالن)</li> <li>- مضيق مكنة (قلعة مكنة)</li> </ul>   | المضايق :  |                             |
| <ul style="list-style-type: none"> <li>- وادي بستان النخيل (تنغير).</li> <li>- بستان النخيل (سكورة).</li> <li>- واحة فينت.</li> </ul>   | الواحات وبساتين النخيل:  |                             |
| <ul style="list-style-type: none"> <li>- أحواش مسمرير.</li> <li>- أحواش قلعة مكنة.</li> <li>- أحواش سيدي داوود.</li> </ul>  | <ul style="list-style-type: none"> <li>- أحواش تاويرت.</li> <li>- أحواش تيفولتوت.</li> <li>- أحواش تلوات.</li> </ul> |                             |
| <ul style="list-style-type: none"> <li>- موسم الورد قلعة مكنة ( شهر ماي).</li> <li>- الأسبوع السياحي والثقافي بورزازات (شهر ماي).</li> <li>- موسم سيدي داوود بورزازات (شعر غشت).</li> <li>- موسم الحاج عمر في تنغير (18 ذي الحجة).</li> <li>- موسم سيدي أحمد بناجي في غسات (18 ربيع الأول).</li> <li>- موسم اميردال داود أوموشي في تيديلي (من 14 إلى 17 أكتوبر).</li> </ul> |  | الأحداث والمواسم الرئيسية : |

## ◀ الأُطر والبنية التحتية :

تتوفر مدينة ورزازات على 47 فندق بسعة 6187 سرير.

| المجموع    |             | فندق *5    |             | فندق *4    |             | فندق *3    |             | فندق *2    |             | فندق *1    |             | ورزازات |
|------------|-------------|------------|-------------|------------|-------------|------------|-------------|------------|-------------|------------|-------------|---------|
| عدد الأسرة | عدد الفنادق | عدد الأسرة | عدد الفنادق | عدد الأسرة | عدد الفنادق | عدد الأسرة | عدد الفنادق | عدد الأسرة | عدد الفنادق | عدد الأسرة | عدد الفنادق |         |
| 6 187      | 47          | 520        | 1           | 2 806      | 13          | 1 321      | 9           | 827        | 13          | 713        | 11          |         |



## ◀ البنية التحتية :

- المنتجعات السياحية : 02
- النزل السياحية : 11
- دور الضيافة : 30 (289 غرفة و 644 سرير)
- الفنادق غير المصنفة : 52 (بسعة إجمالية 1000 غرفة و 2000 سرير)
- المطاعم السياحية : 17 مصنفة و 5 غير مصنفة.
- المخيمات : 10
- Gîtes d'étapes : 57 (153 غرفة - 146 سرير)
- الملاجئ : 03
- الغولف الملكي : مجموعة سكنية من 90 فيلا وقصبة).

## ◀ المهن السياحية :

- المرشدين السياحيين : 172 (من بينهم 58 دليل الجبال).
- وكالات السفر : 10.
- النقل السياحي : 110.
- وكالات تأجير السيارات : 50.

## ◀ كما تتوفر المدينة على :

- نقل جوي : المطار الدولي تاويرت.
- تكوين مهني : معهد التكنولوجيا الفندقية والسياحية (60 خريج في السنة ، المطبخ والاستقبال).
- قصر المؤتمرات : 2000 مقعد، 8 غرف اللجان.
- ثلاث استوديوهات للأفلام.



تعد صناعة الفيلم واحدا من السائقين للاقتصاد بالمدينة، لما توفره من فرص العمل المباشرة وغير المباشرة، وتشجع على الاستثمار في القطاعات المرتبطة بهذا النشاط وغيرها. شهدت مدينة ورزازات حركة كبيرة في هذا الاتجاه، ومئات من الأفلام، حيث كانت تصور الحلقات والمسلسلات هناك منذ الثلاثينات،



والتي يمكن أن تولد عائدات كبيرة من العملات الأجنبية، وخلق حوالي 100.000 فرصة عمل مباشرة وغير مباشرة .

وبفضل سمعتها ومكانتها حققت مدينة ورزازات دخل كبير واستثمارات كبيرة في السنوات الماضية. في عام 2000، بلغت إيرادات السينما

حوالي 145 مليون دولار من الإنتاجات الكبيرة مثل: المصارع "سكوت ريدي"، "عودة المومياء" ستيفن سومرز، "أستريكس مهمة كليوباترا" ألان شبات "لورانس العرب" عمر الشريف "عودة الفحل الأسود... .."

تتوفر مدينة ورزازات على استوديوهات للسينما :

تم إنشاؤه في عام 1983، ويقع على بعد 3 كم من المدينة.

استوديوهات أطلس

على مساحة 160ha يشغل 40 شخصا دائما

استوديو كلا



تعتبر الحرف (النجارة، الحدادة، السباكة، الخلاقة، الفخار، والمجوهرات، ...) جزء مهم من السينما لدورها الاقتصادي و الحفاظ على التراث الثقافي والحضاري للمنطقة. ما زالت قطاع واعد من حيث فرص العمل ومساهمته في تعزيز السياحة في المدينة.





◀ الصناعي والتجاري



| العدد |                           |
|-------|---------------------------|
| 1     | منطقة صناعية              |
| 170   | محلات بيع المواد الغذائية |
| 40    | محلات الجزارة             |
| 70    | محلات بيع الملابس         |
| 15    | محلات بيع الخضار          |
| 1     | الحي الحرفي               |
| 4     | الأسواق التجارية الممتازة |
| 15    | المخبزات                  |
| 120   | المقاهي والمطاعم          |

| العدد |                                    |
|-------|------------------------------------|
| 90    | محلات بائعي الدجاج                 |
| 10    | محلات بيع المجوهرات                |
| 20    | محلات بيع التجهيزات المنزلية       |
| 22    | محلات بيع الأفرشة                  |
| 9     | محلات بيع مواد البناء              |
| 30    | محلات بيع منتجات الصناعة التقليدية |
| 14    | محلات بيع مواد التجميل             |
| 2     | المطاحن                            |
| 10    | محلات بيع قطاع غيار وسائل النقل    |

## الفلاحة ◀

| الثروة الحيوانية | الأشجار المثمرة | الضيعات الفلاحية | الأراضي الفلاحية | العدد |
|------------------|-----------------|------------------|------------------|-------|
| 2300             | 17300           | 300              | 450 ha           |       |

## الخدمات ◀

| العدد |                           |
|-------|---------------------------|
| 10    | الوكالات البنكية          |
| 4     | الوكالات البريدية         |
| 14    | الحمامات / الدوش          |
| 73    | محطة وقوف الحافلات        |
| 50    | محلات الحلاقة: رجال ونساء |
| 28    | المصبنات                  |
| 29    | الصيدليات الطبية          |
| 6     | محلات المواد شبه الطبية   |
| 4     | تجهيز وتموين الحفلات      |
| 9     | محطات بيع الوقود          |

| النقل الحضري |        |       |
|--------------|--------|-------|
| الحافلات     | الخطوط | العدد |
| 18           | 4      |       |



يشكل إطلاق المشروع المغربي للطاقة الشمسية بورزازات بداية جيل جديد من المشاريع التنموية التي تسعى من خلالها المملكة إلى الارتقاء إلى مصاف الدول المتقدمة وتوفير الظروف الاقتصادية والاجتماعية والبيئية التي تؤمن العيش الكريم للمواطنين.



يتألف مركب نور ورزازات، الذي يمتد على مساحة تفوق 3000 هكتار، من أربع محطات شمسية متعددة التكنولوجيات، والتي تم إنجازها في احترام تام للمعايير والمواصفات الدولية، إن على المستوى التكنولوجي أو البيئي، والمرتبطة بأرضية للبحث والتطوير تمتد على مساحة تفوق 150 هكتار.

وتعتمد المحطة الأولى من مركب نور ورزازات (نور 1)، التي بوسع قدرتها أن تصل إلى 160 ميغاوات، والتي أعطى الملك محمد السادس نصره الله انطلاقة استغلالها في فبراير 2016 نمط الإنتاج الطاقوي المستقل. وتستعين هذه المحطة المنجزة على مساحة تقدر بنحو 480 هكتار، بالتكنولوجية الشمسية الحرارية ذات الألواح اللاقطة المقعرة بطاقة تخزين حراري تقدر بثلاث ساعات في أقصى قوتها.

كما تعتمد المحطتان الثانية والثالثة من المركب الشمسي نور ورزازات (نور 2 ونور 3). واللذان بلغ معدل تقدم الأشغال بهما، على التوالي، 76 و74 بالمائة، نمط الإنتاج الطاقى المستقل. وتمتد محطة نور 2، التي تقدر قدرتها بـ 200 ميغاوات، على مساحة قصوى تقدر بـ 680 هكتار، وذلك اعتمادا على التكنولوجيا الطاقية الحرارية بألواح لاقطة مقعرة.

أما محطة "نور 3"، التي يتم إنجازها اعتمادا على تكنولوجيا الطاقة الشمسية الحرارية مع برج، فستبلغ قوتها 150 ميغاوات. وستمتد على مساحة قصوى قدرها 750 هكتار.



و بإشراف من صاحب الجلالة الملك محمد السادس نصره الله، على إعطاء انطلاقة أشغال إنجاز محطة نور ورزازات 4، يصل مركب نور ورزازات، أكبر مركب للطاقة الشمسية في العالم، إلى مرحلته الأخيرة، الذي سيقام هذا الشطر الأخير من المركب الشمسي نور (نور 4)، على مساحة تقدر بنحو 137 هكتار عبر توظيف تكنولوجيا كهرو- ضوئية، بقدرة مبرمجة على 72 ميغاوات. وتمكن التكنولوجيا الضوئية من إنتاج الطاقة الكهربائية بكيفية مباشرة انطلاقا من أشعة الشمس عبر الخلايا شبه الموصلة. حيث شكل نضج هذه التكنولوجيا في سوق مضطرب النمو حلا جديا تنافسي بالنسبة للمغرب.

وستجعل هذه المشاريع الأربعة من مركب نور ورزازات، أكبر موقع لإنتاج الطاقة الشمسية متعددة التكنولوجيات في العالم بطاقة 582 ميغاوات واستثمار إجمالي قدره 2 مليار أورو، دون احتساب البنيات التحتية المشتركة التي تم تطويرها من طرف الوكالة المغربية للطاقة المستدامة (مازن) والمكتب الوطني للكهرباء والماء الصالح للشرب تلبية لحاجيات منفاذي المشروع. وتلبي هذه البنيات حاجيات الربط الكهربائي، والنقل الطرقي، والربط بالماء الخام والشروب، وصرف المياه، والاتصالات، والأمن.

شكلت هذه المشاريع أيضا مناسبة لتفعيل رافعات التنمية السوسيو-اقتصادية من خلال اعتماد إجراءات تشمل الصحة، والتعليم، والفلاحة، والمقاولة، والتنشيط الثقافي والرياضي. وهكذا، تمكن أزيد من 20 ألف شخصا من هذه الآليات التضامنية، وأزيد من 30 دوارا تم تزويدها

بالماء الصالح للشرب كما تم ربط أربعة منها بشبكة الطريق الوطنية، بما مكن من تقليص عزلتها الترابية.

وعلاوة على مركب "نور- ورزازات"، يشمل المخطط الشمسي "نور" بناء سلسلة من محطات إنتاج الطاقة الشمسية متعددة التكنولوجيات بكل من ميدلت، العيون، بوجدور، وطاقا، وذلك بطاقة دنيا قدرها 2000 ميغاوات.

وجميع هذه المشاريع الطاقية، سيكون المغرب قادرا على الوفاء بالتزاماته الدولية المتعلقة بخفض انبعاثات الغازات الدفيئة وبلوغ هدفه الجوهري المتمثل في رفع حصة الطاقات المتجددة ضمن المزيج الكهربائي الوطني إلى 52 بالمائة في أفق سنة 2030.

وتشكل الطاقات المتجددة، التي تمكن المملكة من مواجهة حاجياتها المتزايدة من الطاقة مع تحسين مستوى أمنها الطاقوي، إجابة صحيحة ومتبصرة للإشكاليات المتعلقة بالتصدي للتغيرات المناخية.

